



# Lesy města Olomouce, a.s. **Výroční zpráva 2019**





**LESY MĚSTA  
OLOMOUCE**

## Výroční zpráva

společnosti

**Lesy města Olomouce, a.s.**

za období od 1.1.2019 do 31.12.2019



Sestaveno dne: 20.4.2020

  
podpis statutárního orgánu









## OBSAH

<b>1. ÚVODNÍ SLOVO PŘEDSEDY PŘEDSTAVENSTVA</b>	<b>6</b>
<b>2. ZÁKLADNÍ ÚDAJE O AKCIOVÉ SPOLEČNOSTI</b>	<b>7</b>
1.1. Identifikační údaje účetní jednotky	
1.2. Členství v asociacích	
<b>3. ORGANIZAČNÍ STRUKTURA SPOLEČNOSTI</b>	<b>8</b>
3.1. Složení orgánů společnosti	
3.2. Organizační schéma společnosti	
<b>4. ZAMĚSTNANCI A MZDY</b>	<b>10</b>
<b>5. HOSPODÁŘSKÉ VÝSLEDKY SPOLEČNOSTI</b>	<b>10</b>
5.1. Výklad k uplynulému a předpokládanému vývoji podnikání a k finanční situaci společnosti	
5.2. Vybrané ukazatele hospodaření	
5.3. Mimoprodukční funkce lesa	
5.4. Certifikace	
5.5. Účetní závěrka k 31.12.2018	
<b>6. OSTATNÍ SKUTEČNOSTI</b>	<b>50</b>
6.1 Informace o organizační složce, kterou má společnost v zahraničí	
6.2 Přehled o stavu majetku společnosti za období 2018 je patrný z výkazů a přílohy roční účetní závěrky společnosti, která je nedílnou součástí této výroční zprávy.	
6.3 Informace o aktivitách v oblasti výzkumu a vývoje a o výdajích na výzkum a vývoj	
6.4 Informace o aktivitách v oblasti ochrany životního prostředí	
6.5 Informace o pořízování vlastních akcií, zatímních listů, obchodních podílů	
6.6 Informace o cenových, úvěrových a likvidních rizicích, které hrozí účetní jednotce, a o cílech a metodách řízení rizik společnosti, včetně její politiky při používání zajišťovacích derivátů	
6.7 Další informace požadované stanovami/zakladatelskými dokumenty	
6.8 Další informace o důležitých skutečnostech, které nastaly mezi až po konci rozvahového dne	
6.9 Další informace o důležitých skutečnostech	
<b>7. ZPRÁVA DOZORČÍ RADY</b>	<b>51</b>
<b>8. ZPRÁVA O VZTAZÍCH MEZI OVLÁDAJÍCÍ A OVLÁDANOU OSOBOU</b>	<b>52</b>
<b>9. ZPRÁVA NEZÁVISLÉHO AUDITORA O OVĚŘENÍ ÚČETNÍ ZÁVĚRKY ZA ROK 2018</b>	<b>58</b>



## 1. ÚVODNÍ SLOVO PŘEDSEDY PŘEDSTAVENSTVA

Vážení akcionáři, vážené dámy, vážení pánové,

předkládáme Vám výroční zprávu společnosti Lesy města Olomouc, a.s. za rok 2019. Zpráva podává informace o hospodaření a celkové situaci podniku v uplynulém roce.

V uplynulém roce 2019 bylo hospodaření společnosti poznamenáno průběhem kůrovcové kalamity, která gradovala v předchozích 3 letech. Poměrně razantně se snížil objem vytěženého kůrovcového dříví. Hlavním důvodem je fakt, že zastoupení smrku ve zbývajících porostech rapidně kleslo. Stále však přetrvává nepříznivý stav s nedostatkem vodních srážek a zvýšených průměrných teplot. Roční srážkový úhrn se přiblížil oproti předchozím létům k dlouhodobému normálu, i přesto byla z celkového pohledu vodní bilance nepříznivá a pokračovalo tak dlouhodobé sucho. Průměrná roční teplota však byla opět vyšší o více než 2°C.

Podobně jako v roce 2018, byla Česká republika zasažena počátkem března (9. – 10.3. 2019) orkánem Eberhard, po kterém zůstalo v porostech poškozeno přes 20 tisíc m<sup>3</sup> dřevní hmoty. Byly nasazeny veškeré dostupné výrobní kapacity na odstranění následků této živelní události. I přes tyto komplikace probíhaly práce v pěstební činnosti, které byly limitovány zejména dostupností sadebního materiálu. I přes tyto komplikace bylo v uplynulém roce provedeno zalesnění v historicky nejvyšším objemu. Pokračuje tak přeměna druhové skladby lesů postižených klimatickou změnou a kůrovcovou kalamitou.

Z důvodů uvedených výše byl v roce 2019 čtyřnásobně překročen roční těžební etát. Tento stav se aktuálně netýká jen lesních majetků oblasti střední a severovýchodní Moravy (jako v předešlých letech), ale výrazně zasáhl oblast Vysočiny, jižních Čech a jižní Moravy.

Hospodaření společnosti v roce 2019 bylo nejvíce ovlivněno objemem těžeb dříví a zásadně pak objemem prací v pěstební činnosti. V odbytu dřevní hmoty došlo k razantnímu snížení výkupních cen a proti tomu vzrostly náklady na obnovu poškozených lesních porostů a jejich následnou péči. Pozitivně lze vnímat významnou podporu ze strany státu, který zásadním způsobem navýšil finanční prostředky pro pomoc nestátním vlastníkům lesa postižených zejména chřadnutím lesních porostů způsobených klimatickou změnou a kůrovcovou kalamitou.

I přes tuto komplikovanou situaci se společnosti Lesy města Olomouce a.s. podařilo dosáhnout při hospodaření v loňském roce zisku přesahujícím 5 milionů Kč. Velkou zásluhu na konečném výsledku hospodaření mají všichni pracovníci společnosti, kterým patří za jejich obětavou práci dík.

MUDr. Ivo Mareš, MBA  
*místopředseda představenstva LMO, a. s.*



## 2. ZÁKLADNÍ ÚDAJE O AKCIOVÉ SPOLEČNOSTI

### 2.1. Identifikační údaje účetní jednotky

#### Zakladatel

Statutární město Olomouc - Zastupitelstvo města Olomouce, Olomouc 779 00, Horní náměstí 583, IČ 00299308

#### Obchodní jméno

Lesy města Olomouce, a. s., sídlo Olomouc, Lomená 177/4, PSČ 779 00, IČO 28633032 „dále také jako LMO, a.s.“

Společnost LMO, a.s., je právnickou osobou založenou na dobu neurčitou dne 21.8.2010. Je zapsána do obchodního rejstříku vedeného Krajským obchodním soudem v Ostravě, oddíl B, vložka 10156.

#### Předmět podnikání

- výroba, obchod a služby neuvedené v přílohách 1 až 3 živnostenského zákona
- provádění staveb, jejich změn a odstraňování
- provádění trhacích a ohňostrojných prací
- silniční motorová doprava – nákladní provozovaná vozidly nebo jízdními soupravami o nejvyšší povolené hmotnosti přesahující 3,5 tuny, jsou-li určeny k přepravě zvířat nebo věcí

#### Základní kapitál společnosti

Základní kapitál společnosti činí 26.500.000,- Kč. Je rozvržen na 265 ks kmenových akcií na jméno, v listinné podobě ve jmenovité hodnotě 100.000,- Kč na každou akcii.

Akcie jsou omezeně převoditelné, s předchozím souhlasem valné hromady společnosti.

#### Ostatní skutečnosti

Obchodní korporace se podřídila zákonu jako celku postupem podle § 777 odst. 5 zákona č. 90/2012 Sb., o obchodních společnostech a družstvech.

### 2.2. Členství v asociacích

- Sdružení vlastníků obecních a soukromých lesů v ČR
- Moravský lesnický klastr, o.s. Ostrava



### 3. ORGANIZAČNÍ STRUKTURA SPOLEČNOSTI

#### 3.1. Složení orgánů společnosti k 31. 12. 2018

##### **Představenstvo**

předseda představenstva:	Ing. David Janásek, 785 01 Šternberk, Hlásnice 79
místopředseda představenstva:	Mgr. Miroslav Žbánek, MPA, 779 00 Olomouc, Selské nám.485/65
člen představenstva:	Eva Kolářová, DipMgmt., 779 00 Olomouc, Na Letné 446/35

##### **J e d n á n í :**

Společnost zastupuje vždy společně předseda představenstva a místopředseda představenstva nebo předseda představenstva a další člen představenstva společnosti nebo místopředseda představenstva a další člen představenstva společnosti.

Platí od: 8. dubna 2019

##### **Dozorčí rada**

předseda:	MUDr. Ivo Mareš MBA, 779 00 Olomouc, Pražská 163/33
místopředseda:	Ivana Kalodová, 779 00 Olomouc, Keplerova 147/33
člen:	PhDr. Jiří Zima, 779 00 Olomouc, Českobratrská 129/63
člen:	Mgr. Martin Přerovský, 779 00 Olomouc, Purkyňova 300/13
člen:	MUDr. Milan Brázdil, 779 00 Olomouc, Rošického 782/18
člen:	MUDr. Pavel Hejtmánek, 783 35 Olomouc, Chomoutov, Olšová 357/2
člen:	Ing. Tomáš Hladík, 779 00 Olomouc, Vídeňská 1104/21

##### **Výkonné vedení společnosti**

Ing. David Janásek, předseda představenstva  
Ing. Ivo Koláček, zástupce ředitele  
Ing. Lukáš Ficek, vedoucí lesní správy Huzová  
Jan Podhorný, vedoucí lesní správy Březová

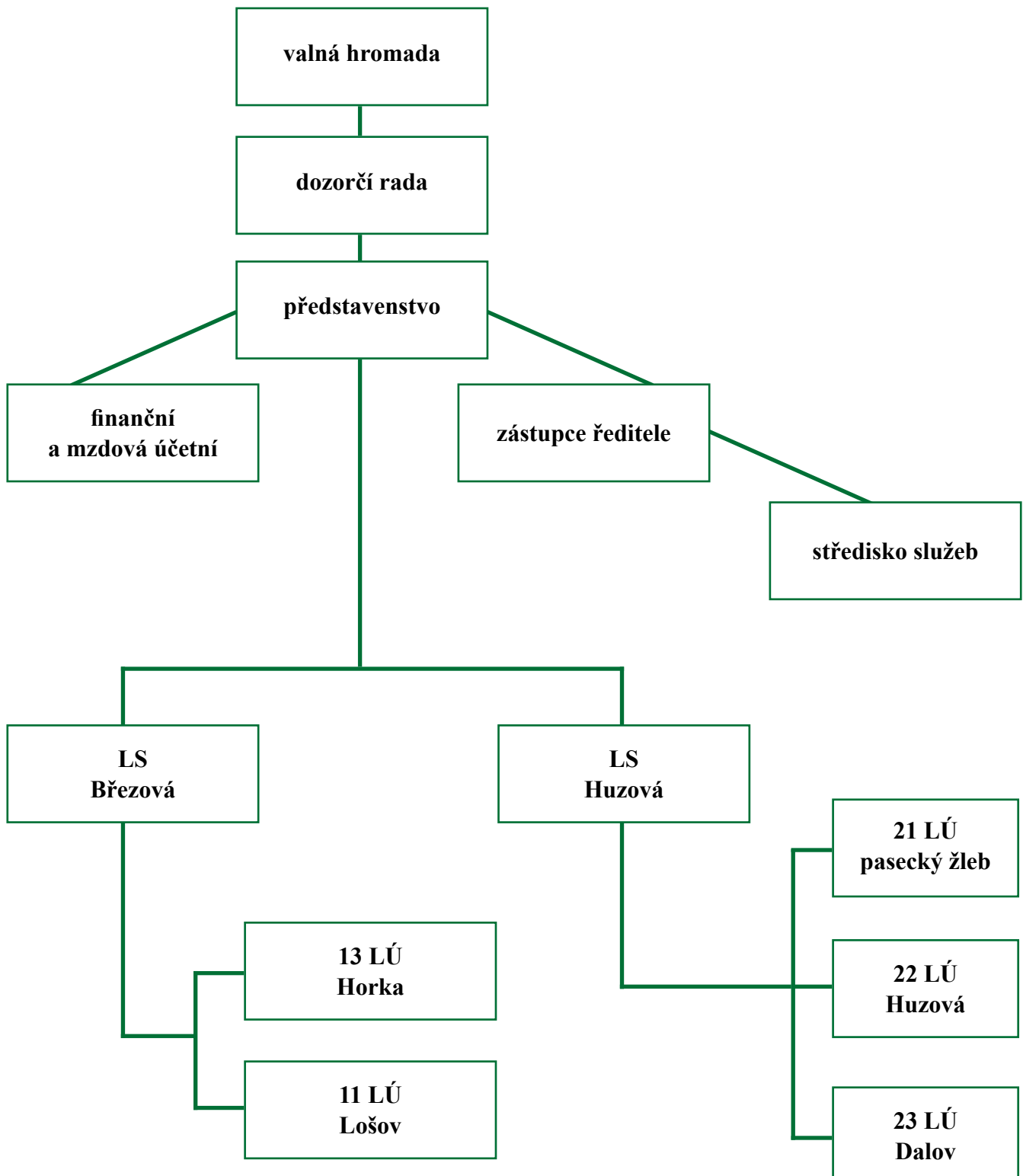




### 3.2. Organizační schéma společnosti

Dne 8.4.2019 došlo ke změně stanov společnosti a nové volbě členů statutárních orgánů.

Lesy města Olomouce, a.s. se člení na ústředí, dvě lesní správy a středisko výroby. Ředitel společnosti, zástupce ředitele a vedoucí lesních správ zastupují LMO, a.s. v rámci delegovaných pravomocí. Dalším organizačním článkem lesních správ jsou jednotlivé lesní úseky řízené hajnými.





## 4. PRACOVNÍCI A MZDY

### Zaměstnanost

Za období od 1.1.2019 do 31.12.2019 jsme zaměstnávali 39,6 zaměstnanců, z toho 10 THP a 29,60 dělníků. Celkový počet pracovníků v průběhu roku kolísá v závislosti na prováděných činnostech, zejména pak v pěstební činnosti. Proto početnost kolísala v rozpětí 24 – 46 zaměstnanců.

V roce 2019 došlo k navýšení hodinových sazeb u dělnických profesí díky zvýšení zákonné minimální mzdy (5 – 10% proti roku 2018) a také mezd u THP (5 – 7%). Ve sledovaném období bylo vyplaceno zaměstnancům 13,065 mil. Kč mezd, z toho 4,437 mil. Kč THP. Průměrná měsíční mzda byla ve výši 27.494,- Kč.

V období od 1.1.2019 do 31.12.2019 jsme také zaměstnávali sezónní zaměstnance formou dohod o provedení práce.

### Péče o zaměstnance

V roce 2019 společnost pokračovala v nastaveném systému a snažila se vytvořit pro zaměstnance co nejoptimálnější pracovní podmínky.

Ve vnitřním předpisu společnosti bylo sjednáno:

- prodloužení dovolené na zotavenou o 1 pracovní týden
- vybraným zaměstnancům jsou hrazeny náklady na preventivní lékařské prohlídky (jsou to pracovníci pracující s JMP)
- úhrada očkovaní proti klíšťatům ve výši 80% z nákladů na očkovaní
- příspěvky na stravování

Pracovní doba činí 40 hodin týdně. Přestávka na oddech a jídlo, jež se nezapočítává do pracovní doby, činí 30 minut.

Dále jsou zaměstnancům poskytovány veškeré ochranné oděvy, pomůcky, hygienické a čisticí prostředky potřebné k jejich práci dle vnitřního organizačního předpisu.

Na návrh představenstva společnosti a rozhodnutím valné hromady ze dne 19.5.2019 byla část prostředků ve výši 250.000,- Kč z vykázaného zisku za rok 2018 převedena do vytvořeného sociálního fondu. Pravidla pro tvorbu a čerpání finančních prostředků pro zaměstnance společnosti ze sociálního fondu se řídí dle vnitřního předpisu č. 6/2019. Zaměstnanci tak mají nárok např. na příspěvek na stravování, rekreaci, kulturu a tělovýchovu, na vitamínové přípravky apod.

## 5. HOSPODÁŘSKÉ VÝSLEDKY SPOLEČNOSTI

### 5.1. Výklad k uplynulému a předpokládanému vývoji podnikání a k finanční situaci společnosti

V roce 2019 bylo hospodaření společnosti ovlivněno několika faktory, které měly významný dopad na ekonomický výsledek. Bohužel i v tomto roce jsme se potýkali s problematikou kůrovcové kalamity, jejíž vrchol kulminoval v letech 2016 – 2018. Prakticky ve stejném období jako v roce 2018 došlo při větrné epizodě (9. – 10. března) k poškození zejména zbývajících fragmentů lesních porostů se zastoupením smrku, které mají narušenou stabilitu. Dle odhadů tak bylo poškozeno asi 10 – 15 tis. m<sup>3</sup> dřevní hmoty. Po zpracování dřevní hmoty po této živelní události se konečný objem poškozeného jehličnatého dříví vyšplhal na úroveň 23.000 m<sup>3</sup>, což by v běžném provozu představovalo jeden roční etát těžného dříví. Dalším problémem je stále trvající stav chřadnutí porostů se zastoupením jasanu poškozeného nektrózou jasanu (houbový patogen *Chalara fraxinea*). Celkem bylo takto poškozeného jasanu vytěženo téměř 3.700 m<sup>3</sup>.

Velmi důležitou roli hraje v současné složité situaci průběh počasí, kdy dochází k ovlivnění úspěšnosti především zalesňovacích prací. Dle naměřených údajů u hydrometeorologických stanic (Šternberk, Paseka, Červená u Libavě) lze konstatovat mírné zlepšení celkových ročních úhrnů srážek proti předcházejícím třem rokům.



Ve srovnání s dlouhodobým normálem byly roční úhrny srážek dle stanic na úrovni 94%, 108 % respektive 97% hodnot. Průměrné roční teploty u vybraných stanice (Paseka, Červená u Libavé) byly o 2,2°C (respektive o 2,8°C !!!) vyšší než je dlouhodobý průměr. Ve vztahu k průběhu počasí lze konstatovat příznivější vývoj, což mělo za následek zpoždění vývoje kůrovce a tím pádem neproběhlo třetí rojení kůrovce jako v roce 2018.

Od počátku roku byly prováděny nahodilé těžby v porostech se zastoupením jasanu a také smrku, kde jsme nestihli zpracovat veškerou kůrovcovou hmotu v roce 2018. Při orkánu Eberhard z počátku března bylo poškozeno zmíněných asi 23.000 m<sup>3</sup> dřevní hmoty, kterou bylo potřeba zpracovat v co nejkratší době. Byly nasazeny dostatečné těžební kapacity, kterými se podařilo větrnou kalamitu zpracovat do pololetí.

Březnová větrná epizoda a stále se rozšiřující kůrovcová kalamita v rámci ČR a střední Evropy měla za následek prohloubení již tak složité situace na trhu s kulatým dřívím. Celkové zásoby dřevní hmoty na odvozním místě u vlastníků v ČR byly v řádech milionů m<sup>3</sup>. Zpracovatelské kapacity v rámci celé střední Evropy byly naplněny a přebytek dřevní hmoty způsobil pokles cen v průběhu roku o 100 – 200,- Kč/m<sup>3</sup> u kulatinových sortimentů a o 50 – 150,- Kč/m<sup>3</sup> u vláknin. Podobně jako v roce 2018 jsme museli hledat nové odbytové možnosti na trhu. Podařilo se nám ve druhém čtvrtletí dojednat kontrakt na polské zpracovatele, což nám umožnilo umístit zhruba 10.000 m<sup>3</sup> dřevní hmoty (méně kvalitní kulatinové sortimenty a vlákninu).

Celkový objem vytěženého dříví v roce 2019 činil 89.745 m<sup>3</sup>. Objem vytěženého dříví tak proti letům 2016 – 2018 klesl o zhruba čtvrtinu, přesto byl roční etát čtyřikrát překročen.

S ohledem na objemy vytěženého dříví bylo nutné rovněž zajistit dostatečné kapacity na provedení prací v pěstební činnosti. Důležité pro zdárnou obnovu poničených porostů je kvalitní příprava ploch (holin) pro umělou obnovu.

I přesto, že objem vytěžené dřevní hmoty klesl asi o jednu čtvrtinu, plocha holin se významně zvýšila, neboť nahodilé těžby jsou realizovány ve zvětšujícím se podílu mladších porostů, kde je na jednotku plochy nižší porostní zásoba než například v porostech mýtného věku. Tzn., pokud vytěžíme stejný objem dříví v mladém porostu, vznikne větší plocha holiny v porovnání s porosty staršími.

Při jarních zalesňovacích pracích byly vysazeny sazenice lesních dřevin na ploše 129,92 ha holin v prvním zalesnění. V podzimních měsících proběhlo první zalesnění na ploše 85,10 ha. Celkově tak plocha prvního zalesnění činila 215,02 ha holin. Vylepšení proběhlo na ploše 15,95 ha a přirozená obnova činila 7,17 ha. Celkem bylo při prvním zalesnění a vylepšení kultur vysazeno více jak 1,484 mil. ks sazenic, což je historicky největší objem zalesnění v jednom roce vůbec.

Pro obnovu porostů bylo nutné zajistit dostatečný objem sadebního materiálu. Po zkušenostech z předešlých let a z důvodu omezené kapacity školkařských provozů v celé ČR, jsme větší část sadebního materiálu nechali vypěstovat ve službě dodavately a v maximální možné míře rovněž využili produkce z vlastních školkařských provozů. Při zalesnění byl použit sadební materiál vypěstovaný ve vlastních školkách v počtu 230 tis. ks, dále sadební materiál vypěstovaný částečně z vlastního osiva ve službě v celkovém počtu 500 tis. ks. Zbytek sazenic jsme nakoupili u jiných školkařů s ohledem na jejich nabídku a naše potřeby. V maximální možné míře jsme využili nabídku obalovaných sazenic, stejně jako v předešlých letech. Situace na trhu se sadebním materiálem byla i v roce 2019 velice komplikovaná, protože poptávka po reprodukčním materiálu výrazně převyšovala nabídku.

V posledních 5 letech společnost prováděla téměř výhradně pouze nahodilé těžby, díky rozvoji kůrovcové kalamity. Postupně se těmito těžbami snižovalo zastoupení smrku v lesních porostech a také k přesunu těžebních zásahů do stále mladších porostů. Rozpad porostů ve věku okolo 20-ti let, nebyl ojedinělý. V budoucnu bude důležité tyto mladé porosty se zastoupením smrku dopěstovat do pokud možno co nejvyššího věku a dopady klimatické změny rozložit do co nejdelšího časového úseku. Na stanovištích tvrdého luhu pokračovaly nahodilé těžby v listnatých porostech se zastoupením jasanu, poškozených nekrózou jasanu. Zdravotní stav ostatních dřevin v průběhu roku 2019 nezaznamenal pozitivní vývoj a spíše zůstal na stejné úrovni.

V první polovině roku 2019 byla po několika jednáních se zástupci Krajského úřadu, který je zřizovatelem PR Království dohodnuta konečná verze návrhu plánu péče pro celý lesní komplex Království. V rámci PR Království přistoupil vlastník na „bezzásahový režim“, kdy lesní porosty budou ponechány samovolnému vývoji, s výjimkou částí lesních porostů okolo lesních cest v šířce 30 m na každou stranu. Tím bude zajištěna bezpečnost návštěvníků lesa. Zároveň byla dohodnuta a vyčíslena výše újmů za omezení hospodaření z důvodu ponechání lesních porostů samovolnému vývoji, která bude vyplácena po dobu 50 let. Tento plán péče byl schválen 31.5.2019.





Hospodaření společnosti v roce 2019 bylo negativně ovlivněno jednak objemem poškozeného dříví z větrné kalamity a následného napadení kůrovcem. Dále bylo nutné provést práce pěstební činnosti, které byly co do objemu a také finančních nákladů nejvyšší v historii společnosti. Dalším faktorem ovlivňujícím hospodaření společnosti je situace na trhu s kulatým dřívím. Obrovské zásoby kůrovcového dříví nejen v ČR, ale i celé střední Evropě mají za následek neustálý pokles realizačních cen u všech odběratelů. Celková situace v celém lesnickém sektoru byla velice vypjatá, a proto lze pozitivně hodnotit krok Ministerstva zemědělství, které vyhlásilo dotační titul na zmírnění dopadů kůrovcové kalamity na vlastníky lesa.

V roce 2019 pokračoval výzkumný projekt spolu s VÚLHM „Zakládání a výchova směsí přípravných a cílových dřevin plnicích produkční a mimoprodukční funkce lesa v oblasti velkoplošně hynoucích smrkových porostů“. Hlavním cílem projektu bude stanovit efektivní postupy pro obnovu porostů s dominancí smrku v oblastech intenzivního velkoplošného hynutí s využitím přípravných i cílových dřevin tak, aby následné porosty byly dostatečně diferencované, měly vysokou míru stability a dokázaly tak plnit produkční i mimoprodukční funkce v měnících se podmínkách prostředí. Dílčími cíli bude ověření metod zakládání porostů přípravných dřevin a vnášení cílových dřevin v rámci dvoufázové obnovy v rapidně odumírajících porostech, zakládání porostních směsí včetně využití přípravných dřevin a optimalizace výchovných zásahů v těchto porostech vedoucí ke zvýšení jejich stability, včetně hodnocení ekonomické efektivity postupů. Cílem postupů bude také udržení dílčího podílu smrku ztepilého v těchto porostech. Tento projekt by měl být ukončen v roce 2023.

Lesy města Olomouce, a.s. hospodařily za období od 1.1.2019 do 31.12.2019 s čistým ziskem 4.411 tis. Kč. Do hospodářského výsledku společnosti je také promítnuta výše odpisů k oceňovacímu rozdílu k nabytému majetku ve výši Kč 758 tis., která je připočitatelnou položkou k zisku (není daňově uznatelným výdajem).

V roce 2019 byly uplatněny újmy za omezení hospodaření ve výši 3.358 tis. Kč. Hospodaření společnosti pozitivně ovlivnily příspěvky na hospodaření v lesích, poskytované jednak Ministerstvem zemědělství a také Krajským úřadem Olomouckého kraje. Za období leden – červen byly podány žádosti o příspěvky v celkové výši 9.427 tis. Kč, které byly proplaceny ve 100% výši. Za období červenec – prosinec 2019 byly podány žádosti v celkové výši 7.094 tis. Kč. Platba těchto příspěvků bude provedena v roce 2020 (její konečná výše však zatím není známa). Dále bylo požádáno o dotaci na zmírnění dopadů kůrovcové kalamity v celkové výši 36.240 tis. Kč, tyto prostředky byly proplaceny v prosinci 2019 v plné výši. Výše příspěvků na hospodaření v lesích v Olomouckém kraji byla pravidly pro jeho poskytování omezena maximální výši na jednoho žadatele za rok částkou 500 tis. Kč. Výši příspěvků jsme uplatnili v plném rozsahu.

V roce 2019 byly realizovány dvě investiční akce v rámci opatření Lesnická infrastruktura. První realizovanou akcí byla rekonstrukce lesní cesty „LC Huzovská“. Stavební práce byly započaty v dubnu a ukončeny v srpnu. Celkové náklady na rekonstrukci této komunikace byly ve výši 5,521 mil. Kč bez DPH. Dle dohody o přidělení dotace bude část finančních prostředků kryta dotací z Operačního programu rozvoje venkova, a to v předpokládané výši 3,907 mil. Kč (70% způsobilých výdajů). Dotace bude proplacena v průběhu roku 2020. Rekonstrukcí došlo ke zlepšení konstrukčních parametrů komunikace z kategorie 2L na 1L.

Druhou realizovanou akcí byla další rekonstrukce lesní cesty, „LC U Hájenky“. Rekonstrukce této lesní komunikace proběhla od června do konce listopadu tohoto roku a náklady byly ve výši 6,042 mil. Kč bez DPH. Dle dohody o přidělení dotace bude část finančních prostředků kryta dotací z Operačního programu rozvoje venkova, a to v předpokládané výši 4,419 mil. Kč (73% způsobilých výdajů). I u této investiční akce bude dotace proplacena v průběhu roku 2020 a došlo ke zlepšení parametrů komunikace z 2L na 1L.

Koncem srpna 2019 byla pořízena nová odvozní souprava, jež nahradila stávající soupravu pořízenou v roce 2013. Celkové pořizovací náklady na nákup odvozní soupravy byly 6,079 mil. Kč bez DPH. Tento nákup byl proveden také s podporou z Operačního programu rozvoje venkova v rámci opatření Technika a technologie pro lesní hospodářství. Celková výše dotace byla 3,025 mil. Kč (50% způsobilých výdajů).

V rámci OPRV byly podány žádosti o dotaci v rámci Lesnicko-environmentálního opatření ve výši 345 tis. Kč a opatření Zachování porostního typu hospodářského souboru ve výši 1.091 tis. Kč.

Společnost hospodaří na lesním majetku statutárního města Olomouce na základě pachtovní smlouvy č. OMAJ-PR/PACH/002800/2015/Plh, která byla uzavřena dne 30.12.2015. Předmětem pachtu jsou rovněž budovy, lesní cesty a mosty. Smlouva je uzavřena na dobu určitou do 31.12.2025. Výše pachtovného za rok 2019 byla 25,232 mil. Kč.









## 5.2. Vybrané ukazatele hospodaření

Lesy města Olomouce, a.s. hospodaří dle LHP platného na období od 1.1.2011 – 31.12.2020. Uplynulý rok 2019 byl devátým rokem platnosti LHP. V dalších odstavcích a tabulkách jsou popsány vybrané ukazatele v časové řadě.

### 5.2.1. Vybrané ukazatele pěstební činnosti

Z příložené tabulky „Náklady na pěstební činnost“ je vidět meziročně stoupající objem finančních prostředků vložených do jednotlivých výkonů pěstební činnosti.

Tab. 1: Náklady na pěstební činnost (tis. Kč) – vybrané ukazatele

Období	2011	2012	2013	2014	2015	2016	2017	2018	2019
Odstranění klestu	647	561	410	551	1044	1758	4896	5804	5289
Umělá obnova	2053	1483	1273	1601	1481	5398	10289	13570	22245
OK proti buřeni	1438	1216	998	1086	1489	1805	2452	3535	5985
OK proti zvěři	205	235	221	195	272	417	744	1196	1567
OK proti klikorohu	27	27	11	87	12	10	18	15	3
OK oplocenky	850	381	193	291	461	600	1330	1039	1663
Prořezávky	496	532	473	451	483	381	707	780	1242
Ochrana lesa - hmyz	186	205	142	335	427	795	678	793	814
Ochrana lesa - ohryz	51	13	7	2	13	73	0	0	0
Zpřístupnění porostů	33	1	0	3	4	32	2	0	10
Výsek plevelných dř.	25	53	87	119	171	47	115	141	108
<b>Celkem</b>	<b>6011</b>	<b>4707</b>	<b>3815</b>	<b>4721</b>	<b>5857</b>	<b>11316</b>	<b>21231</b>	<b>26873</b>	<b>38926</b>

### 5.2.2. Přehled hospodaření

Objem těžeb v roce 2018 překročil hranici 120 tis. m<sup>3</sup>, podobně jako v předešlých dvou letech. Údaje v níže uvedené tabulce jsou vztaženy k původně stanoveným závazným ukazatelům.

Tab. 2: Celková výše těžeb od počátku platnosti LHP

Období	těžba mýtní m3		těžba předmýtní m3		těžba m3		% nahodilé těžby
	celkem	z toho nahodilá	celkem	z toho nahodilá	celkem	z toho nahodilá	
předpis LHP	145 593	x	71 187	x	216 780	x	
2011	13 894	2 958	8 029	3 483	21 923	6 441	29,38
2012	15 548	4 762	9 596	7 714	25 144	12 476	49,62
2013	13 658	6 251	10 249	7 733	23 907	13 984	58,49
2014	16 799	13 978	12 439	11 200	29 238	25 178	86,11
2015	20 961	20 864	29 156	28 167	50 117	49 031	97,83
2016	50 128	50 128	74 025	74 025	124 153	124 153	100,00
2017	43 863	43 858	82 076	82 013	125 939	125 871	99,95
2018	29 958	29 894	91 692	90 765	121 650	120 659	99,19
2019	12 406	12 368	77 339	77 096	89 745	89 464	99,69
Σ	217 215	185 061	394 601	382 196	611 816	567 257	92,72
plnění v %	149,19	x	554,32	x	282,23	x	x





Výchovné zásahy byly v roce 2019 prováděny převážně v probírkových porostech.

Tab. 3: Minimální plošný rozsah výchovných zásahů

Období	prořezávky	probírky	celkem
předpis LHP	517,91	800,01	1 317,92
2011	62,96	70,76	133,72
2012	68,81	69,79	138,60
2013	66,81	71,95	138,76
2014	54,75	42,39	97,14
2015	61,78	41,76	103,54
2016	42,46	0,00	42,46
2017	67,45	21,43	88,88
2018	82,39	112,91	195,30
2019	104,82	22,21	127,03
Σ	612,23	453,20	1 065,43
plnění v %	118,21	56,65	80,84

### 5.2.3. Další vybrané ukazatele hospodaření

Z bilance holin je zřejmý skokový nárůst plochy vzniklých, ale i zalesněných holin. Podíl přirozené obnovy je relativně vysoký.

Tab. 4: Bilance holin

Rok	Počáteční stav holin	Přírůstek holin		Úbytek holin			% přirozené obnovy
		těžbou	ostatní	sadba	přirozená obnova	celkem	
2011	11,7	37,04		42,11	1,16	43,27	2,75
2012	5,58	29,56		25,57	9,38	34,95	36,68
2013	0,19	20,05		19,82	0,42	20,24	2,12
2014	0,00	21,31	0,56	21,14	0,73	21,87	3,45
2015	0,00	23,52	0,99	20,9	3,61	24,51	17,27
2016	0,00	58,89	0,31	54,35	4,85	59,20	8,92
2017	0,00	170,50	0,00	131,81	11,39	143,20	8,64
2018	27,30	189,24	0,00	125,58	5,77	131,35	4,59
2019	64,81	169,73	0,00	215,02	7,17	222,19	3,33

Při obnově porostů tvoříme výsadby směsí s převahou zastoupení listnatých dřevin. V roce 2019 bylo při obnově lesních porostů použito přes 1.485 tis. ks sazenic.



Tab. 5: Počty vysazených sazenic

dřevina	Období (počet sazenic v tis. ks)								
	2011	2012	2013	2014	2015	2016	2017	2018	2019
SM	38,41	15,30	18,29	14,66	10,66	55,80	132,29	94,14	73,65
JD	12,43	5,20	4,84	6,55	14,65	25,80	38,49	57,47	128,48
BO	29,86	20,60	16,04	18,87	19,10	17,60	8,00	10,55	12,48
MD	2,85	5,85	3,88	2,22	9,34	15,20	68,47	56,41	125,30
DB	136,40	88,40	76,50	74,70	15,80	122,40	174,00	194,93	280,15
BK	39,88	43,45	34,34	11,66	66,00	212,20	387,98	470,24	639,53
HB	1,44		4,20	3,80	10,23	9,40	18,40	24,70	24,72
JV	0,60	6,90	5,10	0,60	4,60	13,70	13,50	10,35	30,07
JS	6,48		1,20						
JL	13,20	2,58	5,30	2,40					
OL	8,33	5,18	2,68	7,27	6,72	14,70	48,31	40,66	107,27
LP	10,11	5,46	10,55	11,70	9,78	14,90	11,58	5,78	40,00
TP	0,60		0,60			0,40	0,40	0,45	17,40
ostatní				0,27	1,90		7,15	7,17	5,76
<b>celkem</b>	<b>300,59</b>	<b>198,92</b>	<b>183,52</b>	<b>154,70</b>	<b>166,88</b>	<b>502,10</b>	<b>908,57</b>	<b>972,85</b>	<b>1484,81</b>

V roce 2019 klesl objem výroby štípaného paliva na štípárně Březové. Cílem je navyšování objemu zpracovaného listnatého i jehličnatého vlákninového dříví do štípaného paliva.

Tab. 6: Objem vyrobené štípané metrovky

Objem	Období								
	2011	2012	2013	2014	2015	2016	2017	2018	2019
m <sup>3</sup>	1 777	1 407	1363	431	309	284	356	352	211

Společnost Lesy města Olomouce, a.s. provozuje tři lesní školky pro pěstování sazenic lesních dřevin a čtyři plantáže vánočních stromků.

V lesní školce Grygov se v roce 2019 vypěstovalo 176 tis. ks sazenic dubu na ploše 1,50 ha. V lesní školce Rampach se pěstují sazenice listnatých dřevin, jedle, modřínu a borovice. V roce 2019 se zde vypěstovalo 54 tis. ks sazenic lesních dřevin, na ploše 2 ha. A třetí je topolová školka Březová, kde pěstujeme sazenice (řízky) topolu černého s produkcí v řádu stovek kusů stromků.

Prakticky veškerá produkce z vlastních lesních školek je použita pro vlastní zalesnění, v uplynulém roce jsme prodali 15 tis. ks sazenic zejména obcím, kde vykonáváme odbornou správu.



### 5.3. Mimoprodukční funkce lesa

Lesní majetek statutárního města Olomouce plní nejen produkční funkci, ale také další mimoprodukční funkce. Lesní komplexy jsou hojně využívány návštěvníky lesa nejen k procházkách či projíždkám, ale rovněž jsou zde pořádány hromadné sportovní akce (Běh Jana Opletala, cyklistické závody...). Každoročně jsou pořádány letní skautské tábory Junák v Huzové a letní tábory v Paseckém Žlebu.

Také v roce 2019 se Lesy města Olomouce, a.s. účastnily v rámci lesní pedagogiky tradičních akcí, kterými jsou Ekojarmark v Olomouci a jako spolupořadatel akce pro veřejnost „Oslava lesa na Floře“. Vhodnou formou se všichni pořadatelé snaží laické veřejnosti a dětem hravou formou přiblížit problematiku hospodaření v lesích význam lesních ekosystémů pro životní prostředí.

### 5.4. Certifikace

Lesy města Olomouce, a.s. jsou držitelem certifikátu PEFC, tzn. že hospodaření v lesích odpovídá požadavkům trvale udržitelného hospodaření.

Trvale udržitelné hospodaření je správa a využívání lesů a lesní půdy takovým způsobem a v takovém rozsahu, které zachovávají jejich biodiverzitu, produkční schopnosti a regenerační kapacitu, vitalitu a schopnost plnit v současnosti a budoucnosti odpovídající ekologické, ekonomické a sociální funkce na místní, národní a mezinárodní úrovni a které nepoškozují ostatní ekosystémy. (2. ministerská konference na ochranu lesů v Evropě, Helsinky 1993).







## 5.5. ÚČETNÍ ZÁVĚRKA 31.12.2019

Minimální závazný výčet informací upravený Vyhláškou  č. 500/2002 Sb.	<b>ROZVAHA</b>  <b>v plném rozsahu</b>  <b>31.12.2019</b> (v celých tisících Kč)	Obchodní firma nebo jiný název účetní jednotky  <b>Lesy města Olomouce, a.s.</b>  Sídlo nebo bydliště účetní jednotky a místo podnikání liší-li se od bydliště  Lomená 177/4 779 00 Olomouc						
<table border="1" style="margin: auto;"> <tr> <td style="width: 33%;">Rok</td> <td style="width: 33%;">Měsíc</td> <td style="width: 33%;">IČ</td> </tr> <tr> <td style="text-align: center;">19</td> <td style="text-align: center;">12</td> <td style="text-align: center;">286 33 032</td> </tr> </table>			Rok	Měsíc	IČ	19	12	286 33 032
Rok	Měsíc	IČ						
19	12	286 33 032						
Číselné označení položek ve sloupci "a" odpovídá příloze č. 1 k vyhlášce č. 500/2002 Sb.								

Označ.	AKTIVA	Běžné účetní období			Minulé úč. období
		1	2	3	
a	b				
	AKTIVA CELKEM	319 441	-21 738	297 703	253 527
B.	Stálá aktiva	52 512	-21 469	31 043	22 862
B. I.	Dlouhodobý nehmotný majetek	319	-319	0	0
2.	Ocenitelná práva	319	-319	0	0
1.	Software	319	-319	0	0
B. II.	Dlouhodobý hmotný majetek	52 193	-21 150	31 043	22 862
B. II. 1.	Pozemky a stavby	16 808	-2 227	14 581	13 210
1.	Pozemky	1 829	0	1 829	1 829
2.	Stavby	14 979	-2 227	12 752	11 381
2.	Hmotné movité věci a jejich soubory	17 874	-11 913	5 961	4 270
3.	Oceňovací rozdíl k nabytému majetku	11 368	-7 010	4 358	5 116
5.	Poskytnuté zálohy na dlouhodobý hmotný majetek a nedokončený dlouhodobý hmotný majetek	6 143	0	6 143	266
2.	Nedokončený dlouhodobý hmotný majetek	6 143	0	6 143	266
C.	Oběžná aktiva	266 885	-269	266 616	230 632
C. I.	Zásoby	4 760	0	4 760	4 171
3.	Výrobky a zboží	4 760	0	4 760	4 171
1.	Výrobky	4 760	0	4 760	4 171
C. II.	Pohledávky	29 621	-269	29 352	26 534
2.	Krátkodobé pohledávky	29 621	-269	29 352	26 534
1.	Pohledávky z obchodních vztahů	7 763	-269	7 494	12 032
4.	Pohledávky - ostatní	21 858	0	21 858	14 502
3.	Stát - daňové pohledávky	8 029	0	8 029	6 301
4.	Krátkodobé poskytnuté zálohy	56	0	56	106



Označ.	AKTIVA	Běžné účetní období			Minulé úč. období
		1	2	3	
a	b				
5.	Dohadné účty aktivní	13 609	0	13 609	8 010
6.	Jiné pohledávky	164	0	164	85
C. IV.	Peněžní prostředky	232 504	0	232 504	199 927
C. IV. 1.	Peněžní prostředky v pokladně	211	0	211	142
2.	Peněžní prostředky na účtech	232 293	0	232 293	199 785
D.	Časové rozlišení aktiv	44	0	44	33
D. 1.	Náklady příštích období	44	0	44	33





označ. a	P A S I V A b	Stav v běžném úč. období		Stav v minulém úč. období	
	PASIVA CELKEM		297 703		253 527
A.	Vlastní kapitál		41 407		37 199
A. I.	Základní kapitál		26 500		26 500
A. I. 1.	Základní kapitál		26 500		26 500
A. II.	Ážio a kapitálové fondy		700		700
A. II. 1.	Ážio		700		700
A.III.	Fondy ze zisku		291		245
2.	Statutární a ostatní fondy		291		245
A. IV.	Výsledek hospodaření minulých let (+/-)		9 504		5 804
A. IV. 1.	Nerozdělený zisk nebo neuhrazená ztráta minulých let (+/-)		8 911		5 211
2.	Jiný výsledek hospodaření minulých let (+/-)		593		593
A. V.	Výsledek hospodaření běžného účetního období		4 412		3 950
B. + C.	Cizí zdroje		236 015		206 037
B.	Rezervy		216 282		193 923
2.	Rezerva na daň z příjmů		348		423
3.	Rezervy podle zvláštních právních předpisů		215 500		193 500
4.	Ostatní rezervy		434		0
C.	Závazky		19 733		12 114
C. I.	Dlouhodobé závazky		9 038		4 542
2.	Závazky k úvěrovým institucím		3 121		1 141
4.	Závazky z obchodních vztahů		4 267		1 671
8.	Odložený daňový závazek		1 628		1 708
9.	Závazky - ostatní		22		22
3.	Jiné závazky		22		22
C. II.	Krátkodobé závazky		10 695		7 572
2.	Závazky k úvěrovým institucím		922		311
3.	Krátkodobé přijaté zálohy		0		6
4.	Závazky z obchodních vztahů		8 101		5 430
8.	Závazky ostatní		1 672		1 825
3.	Závazky k zaměstnancům		972		1 031
4.	Závazky ze sociálního zabezpečení a zdravotního pojištění		539		574
5.	Stát - daňové závazky a dotace		127		140
6.	Dohadné účty pasivní		16		65
7.	Jiné závazky		18		15





označ.	P A S I V A	Stav v běžném		Stav v minulém	
		úč. období		úč. období	
a	b				
D.	Časové rozlišení pasív		20 281		10 291
D. 1.	Výdaje příštích období		20 007		10 007
2.	Výnosy příštích období		274		284

Sestaveno dne: 20.4.2020

Podpis statutárního orgánu nebo fyzické osoby, která je účetní jednotkou





Minimální závazný výčet informací upravený Vyhláškou č. 500/2002 Sb.	<b>Výkaz zisku a ztráty</b>  <b>v plném rozsahu</b>  <b>31.12.2019</b> (v celých tisících Kč)	Obchodní firma nebo jiný název účetní jednotky  <b>Lesy města Olomouce, a.s.</b>  Sídlo nebo bydliště účetní jednotky a místo podnikání liši-li se od bydliště  Lomená 177/4 779 00 Olomouc						
	<table border="1"> <tr> <th>Rok</th> <th>Měsíc</th> <th>IČ</th> </tr> <tr> <td>19</td> <td>12</td> <td>286 33 032</td> </tr> </table>	Rok	Měsíc	IČ	19	12	286 33 032	
Rok	Měsíc	IČ						
19	12	286 33 032						
Číselné označení položek ve sloupci "a" odpovídá příloze č.2 k vyhlášce č. 500/2002 Sb.								

Označení  a	TEXT  b	Skutečnost v účetním období	
		sledovaném	minulém
I.	Tržby z prodeje výrobků a služeb	93 496	139 919
II.	Tržby za prodej zboží	33	47
A.	Výkonová spotřeba	111 932	102 733
A. 1.	Náklady vynaložené na prodané zboží	31	44
A. 2.	Spotřeba materiálu a energie	22 368	19 404
A. 3.	Služby	89 533	83 285
B.	Změna stavu zásob vlastní činnosti (+/-)	-602	-1 312
C.	Aktivace (-)	-6 302	-3 593
D.	Osobní náklady	18 987	20 412
D. 1.	Mzdové náklady	14 178	15 262
D. 2.	Náklady na sociální zabezpečení a zdravotní pojištění a ostatní náklady	4 809	5 150
D. 2. 1.	Náklady na sociální zabezpečení a zdravotní pojištění	4 742	5 100
D. 2. 2.	Ostatní náklady	67	50
E.	Úpravy hodnot v provozní oblasti	2 813	3 118
E. 1.	Úpravy hodnot dlouhodobého nehmotného a hmotného majetku	2 813	3 118
E. 1. 1.	Úpravy hodnot dlouhodobého nehmotného a hmotného majetku - trvalé	2 813	3 118



Označení a	TEXT b	Skutečnost v účetním období	
		sledovaném	minulém
III.	Ostatní provozní výnosy	61 704	13 795
1.	Tržby z prodaného dlouhodobého majetku	2 758	2 102
3.	Jiné provozní výnosy	58 946	11 693
F.	Ostatní provozní náklady	23 373	29 499
F. 1.	Zůstatková cena prodaného dlouhodobého majetku	0	1 884
3.	Daně a poplatky	147	143
4.	Rezervy v provozní oblasti a komplexní náklady příštích období	22 434	26 500
5.	Jiné provozní náklady	792	972
*	Provozní výsledek hospodaření (+/-)	5 032	2 904
VI.	Výnosové úroky a podobné výnosy	22	16
2.	Ostatní výnosové úroky a podobné výnosy	22	16
J.	Nákladové úroky a podobné náklady	51	13
2.	Ostatní nákladové úroky a podobné náklady	51	13
VII.	Ostatní finanční výnosy	625	2 072
K.	Ostatní finanční náklady	73	58
*	Finanční výsledek hospodaření (+/-)	523	2 017
**	Výsledek hospodaření před zdaněním (+/-)	5 555	4 921
L.	Daň z příjmů	1 143	971
1.	Daň z příjmů splatná	1 223	1 063
2.	Daň z příjmů odložená (+/-)	-80	-92
**	Výsledek hospodaření po zdanění (+/-)	4 412	3 950



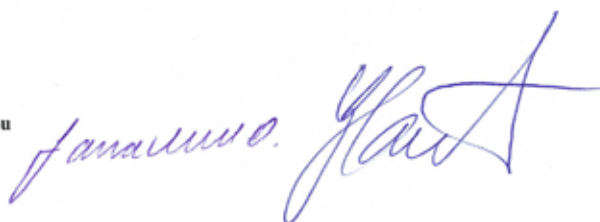


Označení a	TEXT b	Skutečnost v účetním období	
		sledovaném	minulém
***	Výsledek hospodaření za účetní období (+/-)	4 412	3 950
*	Čistý obrat za účetní období = I. + II. + III. + IV. + V. + VI. + VII.	155 880	155 849

Sestaveno dne:

20.4.2020

Podpis statutárního orgánu nebo fyzické osoby, která je účetní jednotkou












<b>Cash flow</b>	IČ:
<b>Přehled o peněžních tocích</b>	<b>286 33 032</b>
	Obchodní firma a sídlo účetní jednotky
<b>31.12.2019</b>	<b>Lesy města Olomouce, a.s.</b>
(v tis. Kč)	<b>Lomená 177/4</b>
	<b>779 00 Olomouc</b>

označ.	obsah	sledované období	minulé období
P.	Stav pen. prostředků a pen. ekvivalentů na začátku účetního období	199 927	171 985
<b>Peněžní toky z hlavní výdělečné činnosti (provozní činnost)</b>			
Z.	Účetní zisk nebo ztráta z běžné činnosti před zdaněním	5 555	4 921
A.1.	Úpravy o nepeněžní operace (součet A.1.1. až A.1.6)	22 518	29 397
A.1.1.	Odpisy stálých aktiv s výjimkou zůstatkové ceny prodaných stálých aktiv, a dále umořování oceněnovacího rozdílu k nabytému majetku a goodwillu	2 813	3 118
A.1.2.	Změna stavu opravných položek a rezerv	22 434	26 500
A.1.3.	Zisk (ztráta) z úbytku stálých aktiv (jejich vyúčtování do výnosů či nákladů)	-2 758	-218
A.1.5.	Vyúčtované nákladové úroky s výjimkou úroků zahrnovaných do ocenění dlouhodobého majetku a vyúčtované výnosové úroky	29	-3
A.*	Čistý peněžní tok z provozní činnosti před zdaněním, změnami pracovního kapitálu a mimořádnými položkami (Z. + A.1.)	28 073	34 318
A.2.	Změna stavu nepeněžních složek pracovního kapitálu (A.2.1. až A.2.4.)	9 695	-7 133
A.2.1.	Změna stavu pohledávek z provozní činnosti, aktivních účtů časového rozlišení a dohadných účtů aktivních	-2 829	-4 125
A.2.2.	Změna stavu krátkodobých závazků z provozní činnosti, pasivních účtů časového rozlišení a dohadných účtů pasivních	13 113	-1 705
A.2.3.	Změna stavu zásob	-589	-1 303





označ.	obsah	sledované období	minulé období
A.**	Čistý peněžní tok z provozní činnosti před zdaněním a mimořádnými položkami (A. <sup>1</sup> + A.2.)	37 768	27 185
A.3.	Vyplacené úroky s výjimkou úroků zahrnovaných do ocenění dlouhodobého majetku	-51	-13
A.4.	Přijaté úroky	22	16
A.5.	Zaplacená daň z příjmů za běžnou činnost a za doměrky daně za minulá období	-1 297	-683
A.***	Čistý peněžní tok z provozní činnosti (A.** + A.3. + A.4. + A.5. + A.7.)	36 442	26 505
<b>Peněžní toky z investiční činnosti</b>			
B.1.	Výdaje spojené s nabytím stálých aktiv	-10 995	1 036
B.2.	Příjmy z prodeje stálých aktiv	2 758	2 102
B.***	Čistý peněžní tok vztahující se k investiční činnosti (B.1. až B.3.)	-8 237	3 138
<b>Peněžní toky z finančních činností</b>			
C.1	Dopady změn dlouhodobých závazků, popř. takových krátkodobých závazků, které spadají do oblasti finanční činnosti	4 576	-1 460
C.2.	Dopady změn vlastního kapitálu na pen. prostředky a pen. ekvivalenty (C.2.1. až C.2.6.)	-204	-241
C.2.5.	Přímé platby na vrub fondů	-204	-241
C.***	Čistý peněžní tok vztahující se k finanční činnosti (C.1. + C.2.)	4 372	-1 701
F.	Čisté zvýšení resp. snížení pen. prostředků a pen. ekvivalentů (A.*** + B.*** + C.***)	32 577	27 942
R.	Stav pen. prostředků a pen. ekvivalentů na konci účetního období (P + F)	232 504	199 927

Sestaveno dne:

20.4.2020

Podpis statutárního orgánu nebo fyzické osoby, která je účetní jednotkou:



## Přehled a vývoj dlouhodobého majetku v TKČ k 31.12.2019

Příloha č. 1

Finanční postupek	Pořizovací a výrobní cena				Opravy				Zostatková cena			
	Slav k 01.01.19	Přirůstek	Úbytky	Přecitování	Slav k 31.12.19	Slav k 01.01.19	Přirůstek	Úbytky	Přecitování	Slav k 31.12.19	Slav k 01.01.19	Slav k 31.12.19
<b>I. Dlouhodobý nematkový majetek</b>												
1. Nemov. výst. výtvarn. a vývoj	0	0	0	0	0	0	0	0	0	0	0	0
2. Stavební práce	319	0	0	0	319	319	0	0	0	319	0	0
2.1. Stavební práce	319	0	0	0	319	319	0	0	0	319	0	0
2.2. Odlov a ozelenění příjezdu	0	0	0	0	0	0	0	0	0	0	0	0
3. Geotekstili	0	0	0	0	0	0	0	0	0	0	0	0
4. Ostatní dlouhodobý nematkový majetek	0	0	0	0	0	0	0	0	0	0	0	0
5. Poskytnuté zálohy na dlouhodobý nematkový majetk.	0	0	0	0	0	0	0	0	0	0	0	0
5.1 Poskytnuté zálohy na dlouh. cizím. majet.	0	0	0	0	0	0	0	0	0	0	0	0
5.2 Neobdobný dlouhodobý nematkový majetek	0	0	0	0	0	0	0	0	0	0	0	0
	<b>319</b>	<b>0</b>	<b>0</b>	<b>0</b>	<b>319</b>	<b>319</b>	<b>0</b>	<b>0</b>	<b>0</b>	<b>319</b>	<b>0</b>	<b>0</b>
<b>II. Dlouhodobý hmotný majetek</b>												
1. Pozemky a stavby	15 057	1 752	0	0	16 809	1 847	150	0	0	2 227	13 210	14 581
1.1 Pozemky	1 829	0	0	0	1 829	0	0	0	0	1 829	0	1 829
1.2. Stavby	13 228	1 752	0	0	14 979	1 847	150	0	0	2 227	13 210	12 752
2. Hmotné movité věci a jejich soubory	17 318	3 100	2 810	266	17 974	15 048	1 675	2 810	0	11 513	4 270	5 991
3. Ocevnost rozál. k rubstému majetku	11 368	0	0	0	11 368	6 232	758	0	0	7 610	5 116	4 358
4. Ostatní dlouhodobý hmotný majetek	0	0	0	0	0	0	0	0	0	0	0	0
4.1 Perforační cívky traverz porostu	0	0	0	0	0	0	0	0	0	0	0	0
4.2 Dvařidla zeřezá a jejíci sloupky	0	0	0	0	0	0	0	0	0	0	0	0
4.3 Jiný dlouhodobý hmotný majetek	0	0	0	0	0	0	0	0	0	0	0	0
5. Poskytnuté zálohy na dlouhodobý hmotný majetek	266	6 143	0	-266	6 143	0	0	0	0	0	266	6 143
5.1 Poskytnuté zálohy na dlouhodobý hmotný majetk.	266	6 143	0	-266	6 143	0	0	0	0	0	266	6 143
5.2 Neobdobný dlouhodobý hmotný majetek	0	0	0	0	0	0	0	0	0	0	0	0
	<b>44 009</b>	<b>10 995</b>	<b>2 810</b>	<b>0</b>	<b>52 193</b>	<b>21 147</b>	<b>2 813</b>	<b>2 810</b>	<b>0</b>	<b>21 150</b>	<b>22 862</b>	<b>31 043</b>
<b>III. Dlouhodobý finanční majetek</b>												
1. Podíl - ovládnutí nebo ovládnutí osoba	0	0	0	0	0	0	0	0	0	0	0	0
2. Způjčky a úvěry - ovládnutí nebo ovládnutí osoba	0	0	0	0	0	0	0	0	0	0	0	0
3. Podíl - početní výv	0	0	0	0	0	0	0	0	0	0	0	0
4. Způjčky a úvěry - početní výv	0	0	0	0	0	0	0	0	0	0	0	0
5. Ost. dlouhodobá cenná papíra a podíly	0	0	0	0	0	0	0	0	0	0	0	0
6. Zápůjčky a úvěry - ostatní	0	0	0	0	0	0	0	0	0	0	0	0
7. Ostatní dlouhodobý finanční majetek	0	0	0	0	0	0	0	0	0	0	0	0
7.1 Jiný dlouhodobý finanční majetek	0	0	0	0	0	0	0	0	0	0	0	0
7.2 Poskytnuté zálohy na dlouhodobý finanční majetk.	0	0	0	0	0	0	0	0	0	0	0	0
	<b>0</b>	<b>0</b>	<b>0</b>	<b>0</b>	<b>0</b>	<b>0</b>	<b>0</b>	<b>0</b>	<b>0</b>	<b>0</b>	<b>0</b>	<b>0</b>
<b>Dlouhodobý majetek celkem</b>	<b>44 328</b>	<b>10 995</b>	<b>2 810</b>	<b>0</b>	<b>52 812</b>	<b>21 446</b>	<b>2 813</b>	<b>2 810</b>	<b>0</b>	<b>21 459</b>	<b>22 862</b>	<b>31 043</b>

Lesy města Olomouce, a.s.

*Jana Šimová*  
*Klaus*









**PŘÍLOHA**  
**ŘÁDNÉ ÚČETNÍ ZÁVĚRKY**  
**K 31.12.2019**

společnosti

**Lesy města Olomouce, a.s.**

Sestaveno dne: 20.4.2020

podpis statutárního orgánu



## 1. VŠEOBECNÉ INFORMACE

<b>Název:</b>	Lesy Města Olomouce, a.s. (dále „společnost“)
<b>Sídlo:</b>	Olomouc – Neředín, Lomená 177/4, PSČ 779 00
<b>Právní forma:</b>	akciová společnost
<b>Obchodní rejstřík:</b>	Krajský soud v Ostravě, oddíl B, číslo 10156
<b>Datum vzniku:</b>	21.08.2010
<b>Identifikační číslo:</b>	286 33 032
<b>Předmět podnikání:</b>	<ul style="list-style-type: none"><li>- výroba, obchod a služby neuvedené v přílohách 1 až 3 živnostenského zákona</li><li>- provádění staveb, jejich změn a odstraňování</li><li>- provádění trhacích prací</li><li>- silniční motorová doprava - nákladní provozovaná vozidly nebo jízdními soupravami o největší povolené hmotnosti přesahující 3,5 tuny, jsou-li určeny k přepravě zvířat nebo věcí - nákladní provozovaná vozidly nebo jízdními soupravami o největší povolené hmotnosti nepřesahující 3,5 tuny, jsou-li určeny k přepravě zvířat nebo věcí</li><li>- provádění ohňostrojných prací</li></ul>

### Zápis do obchodního rejstříku

V průběhu roku došlo k níže uvedeným změnám v obchodním rejstříku:

- Ke dni 18.4.2019 byly vymazány z OR předměty podnikání – „provádění trhacích a ohňostrojných prací“ a „silniční motorová doprava – nákladní provozovaná vozidly nebo jízdními soupravami o nejvyšší povolené hmotnosti přesahující 3,5 tuny, jsou-li určeny k přepravě zvířat nebo věcí“.
- Ke dni 18.4.2019 byly do OR zapsány předměty podnikání – „provádění ohňostrojných prací“, „provádění trhacích prací“ a „silniční motorová doprava - nákladní provozovaná vozidly nebo jízdními soupravami o největší povolené hmotnosti přesahující 3,5 tuny, jsou-li určeny k přepravě zvířat nebo věcí - nákladní provozovaná vozidly nebo jízdními soupravami o největší povolené hmotnosti nepřesahující 3,5 tuny, jsou-li určeny k přepravě zvířat nebo věcí“.
- Ke dni 15.1.2019 byly z OR vymazáni:
  - předseda představenstva Petr navrátil
  - místopředseda představenstva Ivo Mareš
  - člen představenstva Petr Kolář
  - člen představenstva Matouš Pelikán
  - člen představenstva Danuše Boková
  - člen představenstva Eva Kolářová
  - člen představenstva Pavel Zatloukal
  - předseda dozorčí rady Radek Čapka
  - člen dozorčí rady Ivana Kalodová
  - člen dozorčí rady PhDr. Jiří Zima
- Ke dni 18.4.2019 byly do OR zapsáni:



- předseda představenstva Ing. David Janásek
- místopředseda představenstva Mgr. Miroslav Žbánek
- člen představenstva Eva Kolářová

Počet členů 3.

- člen dozorčí rady PhDr. Jiří Zima
- předseda dozorčí rady MUDr. Ivo Mareš
- místopředseda dozorčí rady Ivana Kalodová
- člen dozorčí rady Martin Přerovský
- člen dozorčí rady MUDr. Milan Brázdil
- člen dozorčí rady MUDr. Pavel Hejtmánek
- člen dozorčí rady Tomáš Hladík

Počet členů 7.

- Ke dni 18.4.2019 byla z OR vymazána skutečnost, že převoditelnost akcií je podmíněna souhlasem valné hromady společnosti a téhož dne byla do OR zapsána nová skutečnost, a to: Akcie jsou omezeně převoditelné, s předchozím souhlasem valné hromady společnosti.

Společnost se podřídila zákonu jako celku postupem podle § 777 odst. 5 zákona č. 90/2012 Sb., o obchodních společnostech a družstvech.

#### **Akcionáři:**

Jediný akcionář společnosti k 31.12.2019 je:

Statutární město Olomouc	100 %
--------------------------	-------

Společnost je za období 2019 součástí dílčího konsolidačního celku státu, a to v souladu s vyhláškou č. 312/2014 Sb.

#### **Statutární a dozorčí orgány**

Statutárními orgány společnosti jsou k 31.12.2019:

Předseda představenstva:	Ing. David Janásek
Místopředseda představenstva:	Mgr. Miroslav Žbánek
Člen představenstva:	Eva Kolářová

Společnost zastupuje vždy společně předseda představenstva a místopředseda představenstva nebo předseda představenstva a další člen představenstva společnosti nebo místopředseda představenstva a další člen představenstva společnosti.

Předseda dozorčí rady:	MUDr. Ivo Mareš
Místopředseda dozorčí rady:	Ivana Kalodová
Člen dozorčí rady:	PhDr. Jiří Zima
Člen dozorčí rady:	Martin Přerovský
Člen dozorčí rady:	MUDr. Milan Brázdil
Člen dozorčí rady:	MUDr. Pavel Hejtmánek
Člen dozorčí rady:	Tomáš Hladík





### **Organizační struktura společnosti**

Společnost Lesy města Olomouce, a. s. se člení na ústředí, dvě lesní správy a středisko výroby. Ředitel společnosti, zástupce ředitele a vedoucí lesních správ zastupují společnost v rámci delegovaných pravomocí. Dalším organizačním článkem lesních správ jsou jednotlivé lesní úseky řízené hajnými. Během uplynulého účetního období nedošlo k zásadním změnám v organizační struktuře.

### **Kategorizace účetní jednotky:**

Společnost je k 31.12.2019 dle ustanovení § 1b zákona č. 563/1991 Sb., o účetnictví, klasifikována jako:  
- malá účetní jednotka



**a) Zásady vedení účetnictví**

Účetnictví je vedeno v souladu s účetními předpisy platnými v České republice.

Částky v účetní závěrce a v příloze jsou zaokrouhleny na tisíce českých korun (TKč), není-li uvedeno jinak.

**b) Dlouhodobý nehmotný majetek**

Nakoupený dlouhodobý nehmotný majetek je oceňován v pořizovacích cenách, které zahrnují cenu pořízení a všechny náklady s pořízením související. Úroky z cizích zdrojů, spadají-li do období pořizování, nejsou aktivovány.

Účetní odpisy dlouhodobého nehmotného majetku jsou vypočteny na základě pořizovací ceny a předpokládané doby ekonomické použitelnosti příslušného majetku. Je využito lineárního způsobu odpisování.

Zřizovací výdaje jsou účetně odepsány po dobu 5 let od vzniku společnosti.

Technické zhodnocení dlouhodobého nehmotného majetku přesahující TKč 40 za účetní období je aktivováno.

Jestliže zůstatková hodnota nehmotného majetku přesahuje jeho odhadovanou užitnou hodnotu, je k takovému majetku tvořena opravná položka, která je účtována na vrub nákladů.

Dlouhodobý nehmotný majetek, jehož doba použitelnosti je delší než jeden rok a pořizovací cena nepřevyšuje TKč 60 za položku, je účtován do nákladů při jeho pořízení.

**c) Dlouhodobý hmotný majetek**

Nakoupený dlouhodobý hmotný majetek je oceňován v pořizovacích cenách, které zahrnují cenu pořízení a všechny náklady s pořízením související (např. dopravné a náklady na montáž). Dlouhodobý hmotný majetek vytvořený vlastní činností se oceňuje vlastními náklady. Úroky z cizích zdrojů, spadají-li do období pořizování, nejsou aktivovány.

Ocenění dlouhodobého hmotného majetku bylo sníženo o případnou dotaci na pořízení majetku.

Účetní odpisy dlouhodobého hmotného majetku byly vypočteny na základě pořizovací ceny a předpokládané doby ekonomické použitelnosti příslušného majetku. Je využito lineárního způsobu odpisování.

Jestliže zůstatková hodnota dlouhodobého hmotného majetku přesahuje jeho odhadovanou užitnou hodnotu, je k takovému majetku tvořena opravná položka.

Náklady na opravy a údržbu dlouhodobého hmotného majetku se účtují přímo do nákladů. Technické zhodnocení dlouhodobého hmotného majetku přesahující TKč 40 za účetní období je aktivováno.

Dlouhodobý hmotný majetek, jehož doba použitelnosti je delší než jeden rok a pořizovací cena nepřevyšuje TKč 40 za položku, je účtován do nákladů při jeho pořízení.

**d) Dlouhodobý finanční majetek**

Dlouhodobý finanční majetek je při nabytí oceněn v pořizovacích cenách. Součástí pořizovací ceny jsou přímé náklady s pořízením související (např. poplatky a provize makléřům a burzám).



### e) **Zásoby**

Nakupované zásoby jsou oceňovány pořizovací cenou. Pořizovací cena zahrnuje cenu pořízení a veškeré náklady související s pořízením těchto zásob (zejména clo, dopravné, balné).

Pro účtování o přírůstcích a úbytcích zásob používá společnost metodu B (tj. metoda zúčtování změny stavu).

Vlastní nedokončená výroba a hotové výrobky se oceňují předem stanovenými výrobními náklady. Výše výrobních nákladů je každoročně stanovena fázovou kalkulací rozpracované výroby. Tyto náklady zahrnují přímé materiálové a osobní náklady a část výrobní režie. Pro účtování o přírůstcích a úbytcích zásob používá společnost metodu B (tj. metoda zúčtování změny stavu).

Opravná položka k zásobám se tvoří v případech, kdy ocenění použité v účetnictví je přechodně vyšší než současná tržní hodnota příslušných zásob.

Poskytnuté zálohy na zásoby jsou oceněny jmenovitou hodnotou.

### f) **Pohledávky a závazky**

Pohledávky a závazky jsou při vzniku oceňovány jmenovitou hodnotou. K obtížně vymahatelným pohledávkám je na vrub nákladů tvořena opravná položka v souladu se zákonem o daních z příjmů. Účetní opravná položka je tvořena na základě individuálního posouzení.

Pohledávky a závazky vůči spřízněným společnostem jsou vykázány následovně:

- pohledávky a závazky vůči spřízněným společnostem, které vznikly z obchodního styku, jsou vykázány v položce pohledávky/závazky z obchodního styku

### g) **Peníze a peněžní ekvivalenty**

Peněžní prostředky (hotovost a bankovní účty) jsou oceněny ve jmenovité hodnotě.

### h) **Vlastní kapitál**

Základní kapitál společnosti představuje výši kapitálu, zapsanou v obchodním rejstříku.

Společnost tvoří v souladu se zakladatelskými dokumenty a rozhodnutím nejvyššího orgánu sociální fond. Čerpání sociálního fondu je upraveno vnitřní směrnici.

### i) **Přijaté úvěry a půjčky**

Krátkodobé a dlouhodobé úvěry a půjčky jsou zaúčtovány v jejich jmenovité hodnotě. Za krátkodobý úvěr či půjčku se považuje i část dlouhodobých úvěrů či půjček, která je splatná do jednoho roku od data účetní závěrky.

### j) **Účtování výnosů a nákladů**

Výnosy a náklady jsou časově rozlišeny, tzn. jsou zařazeny do toho účetního období, do kterého věcně i časově přísluší.

V souladu s principem opatrnosti společnost účtuje na vrub nákladů tvorbu rezerv a opravných položek na krytí rizik, ztrát a znehodnocení, která jsou ke dni sestavení účetní závěrky známa.



**k) Přepoččet cizí měny**

Společnost neneviduje žádný majetek a závazky v cizí měně.

**l) Daň z příjmů**

Daň z příjmů ve výkazu zisku a ztráty za dané období se skládá ze splatné daně a ze změny stavu v odložené dani.

Splatnou daň z příjmů společnost vypočetla s použitím platné daňové sazby z hospodářského výsledku, upraveného o stálé a přechodné rozdíly. Protože se jedná o předběžný odhad daně, byla vytvořena rezerva na daň. Položka splatné daně ve výkazu zisku a ztráty může vedle splatné daně běžného období zahrnovat i případné doměrky a vratky za minulá období.

V rozvaze je rezerva na daň z příjmů snížena o pohledávku ze zaplacených záloh na daň z příjmů.

Odložená daň zohledňuje všechny dočasné rozdíly mezi zůstatkovou hodnotou aktiva nebo pasiva v rozvaze a jejich daňovou hodnotou. Uplatňuje se zde sazba daně z příjmů právnických osob platná pro účetní období, ve kterém se očekává realizace odložené daně. Odložená daňová pohledávka je zaúčtována, pokud je pravděpodobné, že bude možné ji daňově uplatnit v následujících účetních obdobích.

**m) Penzijní připojištění**

Společnost v současné době neposkytuje svým zaměstnancům žádná penzijní připojištění.

K financování státního důchodového pojištění hradí společnost pravidelné zákonné odvody do státního rozpočtu.

**n) Leasing**

Požizovací cena majetku získaného formou finančního a operativního leasingu není aktivována. Leasingové splátky jsou účtovány do nákladů rovnoměrně po celou dobu trvání leasingu. Dochází-li po uplynutí doby leasingu k realizaci kupní opce, je majetek aktivován ve výši odkupní ceny, resp. v případě bezplatného převodu majetku ve výši reprodukční pořizovací ceny.

**o) Odchytky uspořádání některých položek ve finančních výkazech, změny způsobu oceňování, srovnatelnost údajů z minulého a běžného období**

Oproti minulému účetnímu období nedošlo k žádným změnám ve finančních výkazech, ve způsobu oceňování a srovnatelnosti údajů.



### 3. DLOUHODOBÝ NEHMOTNÝ A HMOTNÝ MAJETEK

#### a) Přehled dlouhodobého majetku

Přehled o vývoji dlouhodobého nehmotného a hmotného majetku je patrný z přílohy č. 1.

Společnost vykázala k 31.12.2019 a 31.12.2018 tento dlouhodobý majetek:

	Pořizovací cena	Oprávky	Zůstatková cena
<b>K 31.12.2019</b>			
Zřizovací výdaje	0	0	0
Software	319	-319	0
Pozemky	1.829	0	1.829
Stavby	14.979	-2.227	12.752
Hmotné movité věci a jejich soubory	17.874	-11.913	5.961
Oceňovací rozdíl k nabytému majetku	11.368	-7.010	4.358
Jiný dlouhodobý hmotný majetek	0	0	0
Poskytnuté zálohy na dlouhodobý hmotný majetek	0	0	0
Nedokončený dlouhodobý nehmotný majetek	6.143	0	6.143
<b>Dlouhodobý majetek celkem</b>	<b>52.512</b>	<b>-21.469</b>	<b>31.043</b>
<b>K 31.12.2018</b>			
Zřizovací výdaje	0	0	0
Software	319	-319	0
Pozemky	1.829	0	1.829
Stavby	13.228	-1.847	11.381
Hmotné movité věci a jejich soubory	17.318	-13.048	4.270
Oceňovací rozdíl k nabytému majetku	11.368	-6.252	5.116
Jiný dlouhodobý hmotný majetek	0	0	0
Poskytnuté zálohy na dlouhodobý hmotný majetek	0	0	0
Nedokončený dlouhodobý nehmotný majetek	266	0	266
<b>Dlouhodobý majetek celkem</b>	<b>44.328</b>	<b>-21.466</b>	<b>22.862</b>

#### Oceňovací rozdíl k nabytému majetku

Společnosti vznikl vlivem zvýšení základního kapitálu nepeněžitým vkladem podniku (bližší popis viz bod 7 této přílohy) v souladu s ustanovením § 7 odst. 10 vyhlášky č. 500/2002 Sb. oceňovací rozdíl k nabytému majetku, který společnost odepisuje rovnoměrně po dobu 180 měsíců.

#### Nájem dlouhodobého majetku

Společnost využívá dlouhodobý majetek na základě smlouvy o nájmu (bližší viz bod 19 této přílohy).

#### Investiční dotace

Společnost eviduje dlouhodobý majetek pořízený z dotace.



Společnost pořídila za období 2019 a 2018 níže uvedený dlouhodobý majetek pořízený z dotace:

31.12.2019	Výše dotace v TKč	PC snižená o dotaci v TKč
SZIF Lesní cesta Huzovská	3.908	1.752
SZIF tahač Tatra + návěs NKT	3.025	3.100
<b>Celkem</b>	<b>6.933</b>	<b>4.852</b>

31.12.2018	Výše dotace v TKč	PC snižená o dotaci v TKč
SZIF Lesní cesta Berounka	4.206	2.146
SZIF traktor Valtra	1.511	1.531
<b>Celkem</b>	<b>5.717</b>	<b>3.677</b>

O hodnotu investiční dotace byla v souladu s platnými účetními předpisy ponížena pořizovací cena, ve které je dlouhodobý majetek zachycen na majetkových účtech. V pořizovací ceně snižené o dotaci jsou zahrnuty případné další vedlejší náklady související s pořízením dlouhodobého majetku.

#### Zajištění

Na dlouhodobém majetku nevázne žádné zajištění.

#### Opravná položka

Společnosti nevznikl titul pro tvorbu opravné položky k dlouhodobému majetku.

Souhrnná výše drobného hmotného dlouhodobého majetku a drobného nehmotného dlouhodobého majetku zaúčtovaného přímo do nákladů činila v jednotlivých letech:

	2019	2018
Drobný nehmotný dlouhodobý majetek	0	6
Drobný hmotný dlouhodobý majetek	102	185
<b>Celkem</b>	<b>102</b>	<b>191</b>

## 4. ZÁSoby

	K 31.12.2019	K 31.12.2018
Výrobky	4.760	4.171
<b>Celkem (Brutto)</b>	<b>4.760</b>	<b>4.171</b>
Opravná položka k zásobám	0	0
<b>Celkem (Netto)</b>	<b>4.760</b>	<b>4.171</b>

Výrobky zahrnují dřevo na pařezu, odvozním místě a skladě včetně vánočních stromků 3.769 TKč (31.12.2018: 2.968 TKč), dále sazenice ve školkách 886 TKč (31.12.2018: 1.096 TKč) a semena 105 TKč (31.12.2018: 108 TKč).

Opravná položka k zásobám nebyla vytvořena, neboť společnost nemá neupotřebitelné, pomaluobrátkové nebo zastaralé zásoby.





## 5. POHLEDÁVKY

	K 31.12.2019	K 31.12.2018
Krátkodobé pohledávky	29.621	26.803
Dlouhodobé pohledávky	0	0
<i>z toho pohledávky se zbývající dobou do splatnosti nad 5 let</i>	<i>0</i>	<i>0</i>
<b>Celkem pohledávky (Brutto)</b>	<b>29.621</b>	<b>26.803</b>

V rozvaze vykázané krátkodobé pohledávky mají následující strukturu z hlediska splatnosti:

	Pohledávky z obchodního styku	Ostatní pohledávky	Celkem
<b>K 31.12.2019</b>			
Do splatnosti	7 763	21 858	7 763
<i>- z toho vůči podnikům ve skupině</i>	<i>0</i>	<i>0</i>	<i>0</i>
Po splatnosti	0	0	0
<i>- z toho vůči podnikům ve skupině</i>	<i>0</i>	<i>0</i>	<i>0</i>
Brutto	7.763	21.858	29.621
Opravné položky k pohledávkám	-269	0	-269
<b>Celkem (Netto)</b>	<b>7.494</b>	<b>21.858</b>	<b>29.352</b>
<b>K 31.12.2018</b>			
Do splatnosti	11.500	14.502	26.002
<i>- z toho vůči podnikům ve skupině</i>	<i>0</i>	<i>0</i>	<i>0</i>
Po splatnosti	801	0	801
<i>- z toho vůči podnikům ve skupině</i>	<i>0</i>	<i>0</i>	<i>0</i>
Brutto	12.301	14.502	26.803
Opravné položky k pohledávkám	-269	0	-269
<b>Celkem (Netto)</b>	<b>12.032</b>	<b>14.502</b>	<b>26.534</b>

V rámci ostatních pohledávek vykázala společnost k 31.12.2019 pohledávky z titulu, časového rozlišení provozních dotací ve výši TKč 12.991 (31.12.2018: 6.797 TKč) a časové rozlišení finančních bonusů za období 2019 ve výši TKč 618 (31.12.2018: 1.213 TKč), a pohledávky z titulu investiční dotace SZIF na technické zhodnocení lesní cesty - Huzovská ve výši 3 907 TKč a z titulu dotace SZIF na pořízení odvozní soupravy Tatra ve výši 3.025 TKč.

Nezaplacené pohledávky z obchodního styku nejsou zajištěny.



## 6. ČASOVÉ ROZLIŠENÍ AKTIVNÍ

	K 31.12.2019	K 31.12.2018
Náklady příštích období	44	33
<b>Celkem</b>	<b>44</b>	<b>33</b>

## 7. VLASTNÍ KAPITÁL

### a) Základní kapitál

Druh akcií	K 31.12.2019	Počet akcií	K 31.12.2018	Počet akcií
265 ks akcií v jmenovité hodnotě Kč 100.000, plně splacené	26.500	265	26.500	265
<b>Celkem</b>	<b>26.500</b>	<b>265</b>	<b>26.500</b>	<b>265</b>

### b) Změny stavu vlastního kapitálu

	Základní kapitál	Kapitálové fondy	Fondy ze zisku	Výsledek hospodaření minulých let	Jiný výsledek hospodaření minulých let	Zisk/ztráta běžného období	Vlastní kapitál celkem
<b>K 31.12.2017</b>	<b>26.500</b>	<b>700</b>	<b>236</b>	<b>3.032</b>	<b>593</b>	<b>2.429</b>	<b>33.490</b>
Převod výsledku minulého období	0	0	250	2.179	0	-2.429	0
Změny sociálního fondu	0	0	-241	0	0	0	-241
Výsledek účetního období	0	0	0	0	0	3.950	3.950
Zaokrouhlení	0	0	0	0	0	0	0
<b>K 31.12.2018</b>	<b>26.500</b>	<b>700</b>	<b>245</b>	<b>5.211</b>	<b>593</b>	<b>3.950</b>	<b>37.199</b>
Převod výsledku minulého období	0	0	250	3.700	0	-3.950	0
Změny sociálního fondu	0	0	-204	0	0	0	-204
Výsledek účetního období	0	0	0	0	0	4.412	4.412
Zaokrouhlení	0	0	0	0	0	0	0
<b>K 31.12.2019</b>	<b>26.500</b>	<b>700</b>	<b>291</b>	<b>8.911</b>	<b>593</b>	<b>4.412</b>	<b>41.407</b>

#### Významné události ve vlastním kapitálu /historie/:

Společnost Lesy města Olomouce, a.s. byla založena zakladatelskou listinou, která měla formu notářského zápisu ze dne 24.6.2010 se základním kapitálem ve výši TKč 2.000 (peněžitý vklad). Při založení bylo upsáno 20 ks akcií se jmenovitou hodnotou TKč 100.000/akcii.

Na základě rozhodnutí jediného akcionáře, které mělo formu notářského zápisu ze dne 23.9.2010 došlo k navýšení základního kapitálu společnosti Lesy města Olomouce, a.s. nepeněžitým vkladem, a to vkladem příspěvkové organizace Správa lesů města Olomouce o TKč 18.000 na celkových TKč 20.000. Na zvýšení základního kapitálu bylo vydáno 180 ks akcií se jmenovitou hodnotou TKč 100.000/akcii. Rozdíl mezi emisním kurzem, který představuje ocenění dle znaleckého posudku TKč 18.700 a jmenovitou hodnotou TKč 18.000 je vykázán na pozici emisní ážio TKč 700.



Na základě rozhodnutí jediného akcionáře - Statutární město Olomouc při výkonu působnosti valné hromady bylo rozhodnuto dne 30.9.2014 o zvýšení základního kapitálu společnosti Lesy města Olomouce, a.s. z původní částky 20.000 TKč na částku 26.500 TKč, a to nepeněžitým vkladem. Na zvýšení základního kapitálu bylo upsáno 65 kusů kmenových akcií na jméno s omezenou převoditelností o jmenovité hodnotě 100 TKč/ks. Za nepeněžitý vklad se považuje nemovitosti tj. pozemek a budovy zapsané na listu vlastnictví 10001 katastrální území Neředín, obec Olomouc. Hodnota výše uvedeného nepeněžitého vkladu byla stanovena znaleckým posudkem číslo 6905-005/14 ze dne 14.1.2014.

Na základě rozhodnutí řádných valných hromad společnosti bylo v souladu s předloženým návrhem s hospodářským výsledkem roku 2018 a 2017 naloženo následovně:

	2018	2017
Příděl do zákonného rezervního fondu	0	0
Příděl do sociálního fondu	250	250
Odměny členům představenstva /jednatelům/	0	0
Odměny členům dozorčí rady	0	0
Výplata dividend /podílů na zisku/	0	0
Zisk převedený do nerozdělených zisků	3.700	2.179
Ztráta převedená do neuhrazených ztrát	0	0
Kompenzace zisku a ztráty	0	0
<b>Zisk (+) /Ztráta (-) po zdanění</b>	<b>3.950</b>	<b>2.429</b>

Představenstvo společnosti navrhuje z dosaženého hospodářského výsledku roku 2019 ve výši 4.412 TKč převést do sociálního fondu 250 TKč a zbylou část ve výši 4.162 TKč převést do nerozdělených zisků minulých let.

## 8. REZERVY

Jednotlivé rezervy se mezi rozvahovými dny 31.12.2018 a 31.12.2019 vyvíjely následovně:

	Zůstatek k 31.12.2018	Tvorba rezerv	Čerpání rezerv	Zůstatek k 31.12.2019
Zákonná rezerva pěstební činnost*	193.500	25.000	3.000	215.500
Rezerva na daň z příjmů**	423	1.223	1.298	348
Ostatní rezervy	0	434	0	434
<b>Celkem</b>	<b>193.923</b>	<b>26.657</b>	<b>4.298</b>	<b>216.282</b>

\* Společnost vykázala k 31.12.2018 rezervu na pěstební činnost v souladu se zákonem č. 593/1992 Sb. ve výši TKč 215.500 (31.12.2018: TKč 193.000). Tvorba a zúčtování rezervy na pěstební činnost jsou ve výkazu zisku a ztráty vykázány na pozici Rezervy v provozní oblasti a komplexní náklady příštích období.

Rezerva na pěstební činnost se tvoří v závislosti na průběhu hospodaření a vychází z lesního hospodářského plánu pro období 2011 - 2020 respektive celkového objemu skutečné výše těžeb a předpokládaného objemu pěstebních prací v následujícím období.

\*\* Společnost vytvořila rezervu na daň z příjmů ve výši TKč 1 223 (31.12.2018: TKč 1063), která byla ve výkaze rozvahy ponížena o zaplacené zálohy ve výši TKč 875 (31.12.2018: TKč 640). Tvorba a zúčtování rezervy na daň z příjmů jsou ve výkazu zisku a ztráty vykázány v oblasti splatné daně z příjmů.





## 9. ZÁVAZKY

	K 31.12.2019	K 31.12.2018
Krátkodobé závazky	10.695	7.572
Dlouhodobé závazky	9.038	4.542
<i>z toho závazky se zbývající dobou do splatnosti nad 5 let</i>	0	0
<b>Celkem závazky</b>	<b>19.733</b>	<b>12.114</b>

V rámci dlouhodobých závazků je vykázán odložený daňový závazek TKč 1.628 (k 31.12.2018: TKč 1.708), dlouhodobá část bankovního úvěru na pořízení odvozní soupravy Tatra ve výši TKč 3.121 (31.12.2018: 1.141 TKč) a závazek vůči jedinému společníkovi z titulu nájemného pozemků TKč 4.267 (31.12.2018: TKč 1.671).

V rozvaze vykázané krátkodobé závazky mají následující strukturu z hlediska splatnosti:

	Závazky z obchodních o styku	Ostatní závazky	Celkem
Do splatnosti	8.101	2.594	10.695
<i>- z toho vůči podnikům ve skupině</i>	0	0	0
Po splatnosti	0	0	0
<i>- z toho vůči podnikům ve skupině</i>	0	0	0
<b>Celkem k 31.12.2019</b>	<b>8.101</b>	<b>2.594</b>	<b>10.695</b>
Do splatnosti	5.430	2.142	7.572
<i>- z toho vůči podnikům ve skupině</i>	0	0	0
Po splatnosti	0	0	0
<i>- z toho vůči podnikům ve skupině</i>	0	0	0
<b>Celkem k 31.12.2018</b>	<b>5.430</b>	<b>2.142</b>	<b>7.572</b>

V rámci ostatních závazků jsou vykázány závazky z titulu krátkodobé části bankovních úvěrů na pořízení dlouhodobého majetku ve výši 922 TKč (31.12.2018: 311 TKč), které jsou blíže popsány níže.

Společnost nemá žádné závazky zajištěné zástavním právem ani žádné eventuální závazky.

Přehled o závazcích vůči orgánům státní správy:

	Sociální zabezpečení	Zdravotní pojištění	Daňové závazky
Do splatnosti	377	162	127
Po splatnosti (nedoplatky)	0	0	0
<b>Celkem k 31.12.2019</b>	<b>377</b>	<b>162</b>	<b>127</b>
Do splatnosti	402	172	140
Po splatnosti (nedoplatky)	0	0	0
<b>Celkem k 31.12.2018</b>	<b>402</b>	<b>172</b>	<b>140</b>



## Přehled bankovních úvěrů přijatých společností:

Poskytovatel úvěru				
Účel úvěru	Celková výše v TKč	Úroková sazba v %	Z toho splatno do 1 roku TKč	Z toho splatno po více než 1 rok TKč
Způsob zajištění	Nesplacená část v TKč			
<b>31.12.2019</b>				
Komerční banka, a.s.				
Investiční úvěr 99021469018	1.530			
Odvozní souprava Tatra	3.054	% p.a.	922	2.132
<b>Celkem</b>	<b>4.584</b>		<b>922</b>	<b>3.662</b>
<b>31.12.2018</b>				
Komerční banka, a.s.				
Investiční úvěr 99021469018	1.530			
Traktor Valtra *	1.452	% p.a.	311	1.141
<b>Celkem</b>	<b>1.452</b>		<b>311</b>	<b>1.141</b>

## Zajištění:

\*) K uvedenému majetku nebylo sjednáno žádné zajištění.

\*\*) Výše uvedené investiční úvěry od KB, a.s. jsou zajištěny samostatnými smlouvami o zajištění blankosměnkou s příslušným registračním číslem.

## 10. ČASOVÉ ROZLIŠENÍ PASIVNÍ

	K 31.12.2019	K 31.12.2018
Výnosy příštích období	274	284
Výdaje příštích období	20.007	10.007
<b>Celkem</b>	<b>20.281</b>	<b>10.291</b>

V rámci výnosů příštích období je k 31.12.2019 vykázáno časové rozlišení nájemného honitby 274 (31.12.2018: TKč 284).

V rámci výdajů příštích období je k 31.12.2019 vykázáno především časové rozlišení poměrné části nájemného od jediného společníka Statutárního města Olomouce na základě dodatku č. 15 ze dne 3.3.2020 ve výši 20.000 TKč. (31.12.2018 10.000 TKč)



## 11. MAJETEK A ZÁVAZKY NEUVEDENÉ V ROZVAZE; POTENCIÁLNÍ ZÁVAZKY; CIZÍ MAJETEK UVEDENÝ V ROZVAZE

Společnost má k rozvahovému dni následující majetek a závazky neuvedený v rozvaze:

	K 31.12.2019	K 31.12.2018
<b>Majetek</b>		
Drobný hmotný a nehmotný majetek	2.447	2.412
<b>Celkem majetek neuvedený v rozvaze</b>	<b>2.447</b>	<b>2.412</b>

Neexistují žádné eventuální závazky, které nejsou uvedeny v rozvaze ani v příloze k účetní závěrce. Společnost nedisponuje ani žádným majetkem, který není vykázán v rozvaze.

Budoucí závazky plynoucí ze smlouvy o nájmu pozemků blíže viz bod 19 této přílohy.

## 12. OBCHODNÍ OPERACE NEUVEDENÉ V ROZVAZE

Ve společnosti neproběhly žádné významné obchodní operace neuvedené v rozvaze, které by z hlediska rizika, resp. užitků byly významné pro posouzení finanční situace společnosti.

## 13. TRŽBY Z PRODEJE VLASTNÍCH VÝROBKŮ, ZBOŽÍ A SLUŽEB

Tržby z prodeje vlastních výrobků, zboží a služeb se člení následovně:

	2019		2018	
	Tuzemsko	Zahraničí	Tuzemsko	Zahraničí
Tržby za prodej zboží	33	0	0	0
Tržby za prodej vlastních výrobků	77.356	8.817	110.355	18.593
Tržby za prodej služeb	7.323	0	11.016	0
<b>Celkem</b>	<b>84.712</b>	<b>8.817</b>	<b>121.371</b>	<b>18.593</b>

## 14. ANALÝZA ZAMĚSTNANCŮ A STRUKTURA OSOBNÍCH NÁKLADŮ

Počet zaměstnanců	2019	2018
Průměrný počet členů vedení	2	2
Průměrný počet ostatních zaměstnanců	43	43
<b>Celkem</b>	<b>45</b>	<b>45</b>

Vedení společnosti z řad zaměstnanců (tj. mimo členy představenstva a dozorčího orgánu) zahrnuje ředitele a zástupce ředitele společnosti. Vedoucí zaměstnanci mají k dispozici firemní vozidla k soukromým účelům.





Přehled o osobních mzdových nákladech:

	Celkem
<b>2019</b>	
Mzdové náklady	14.178
- odměny členům orgánů společnosti	1.399
Sociální a zdravotní pojištění	4.742
Ostatní sociální náklady	67
<b>Celkem</b>	<b>20.386</b>
<b>2018</b>	
Mzdové náklady	15.262
- odměny členům orgánů společnosti	1.224
Sociální a zdravotní pojištění	5.100
Ostatní sociální náklady	50
<b>Celkem</b>	<b>21.636</b>

## 15. ODMĚNY A OSTATNÍ PLNĚNÍ ČLENŮM STATUTÁRNÍCH ORGÁNŮ, DOZORČÍHO ORGÁNU A JINÝCH ŘÍDÍCÍCH ORGÁNŮ

Členům představenstva a členům dozorčího orgánu byly na základě smluv o výkonu funkce (viz pozice odměny členům orgánů společnosti v přehledu osobních mzdových nákladů v bodě 14 ve sloupci vedení) za období 2019 poskytnuty odměny v celkové výši TKč 1.399 (2018: TKč 1.224).

V roce 2019 ani v roce 2018 nebyly členům představenstva a členům dozorčího orgánu poskytnuty žádné půjčky, úvěry, záruky či jiná plnění, a to ani nepeněžní než výše uvedená.

## 16. PŘIJATÉ DOTACE NA PROVOZNÍ ÚČELY

Během uplynulého účetního období získala společnost provozní dotace v celkové ve výši TKč 58 675 (2018: TKč 11.560). Přijaté dotace zahrnují především neinvestiční příspěvek na obnovu a zjištění lesních porostů od Ministerstva zemědělství (popř. Krajského úřadu – oplocenky) a dále náhrady újmy za omezení hospodaření v lesích z titulu zájmů ochrany přírody, dotace na řešení projektu 9416 – zakládání a výchova směsí přípravných a cílových dřevin plnicích produkční a mimoprodukční funkce lesa v oblasti velkoplošně hynoucích smrkových porostů, umělá obnova lesa (sadbou) a přibližování koněm.





## 17. DAŇ Z PŘÍJMŮ

Daňový náklad v jednotlivých obdobích zahrnuje:

	2019	2018
Splatná daň	1.223	1.063
Odložená daň	-80	-92
<b>Celkem</b>	<b>1.143</b>	<b>971</b>

Splatná daň z příjmů v jednotlivých obdobích je stanovena následovně:

	2019	2018
Zisk před zdaněním	5.555	4.921
Čistá úprava na daňový základ	979	768
Daňový základ	6.534	5.689
<b>Daňová povinnost běžného účetního období (19 % ze základu daně; před slevou)</b>	<b>1.241</b>	<b>1.081</b>
Sleva na dani	-18	-18
<b>Daňová povinnost po slevě</b>	<b>1.223</b>	<b>1.063</b>
Tvorba rezervy na daň z příjmů za běžné účetní období	1.223	1.063
Zúčtování rezervy na daň z příjmů za minulé účetní období	-1.063	-687
Skutečná výše daňové povinnosti za minulé účetní období	1.063	687
Daňové doměrky / vratky	0	0
<b>Daň z příjmů splatná (náklad)</b>	<b>1.223</b>	<b>1.063</b>

Odložená daň je vypočtena ze všech dočasných rozdílů sazbou, platnou pro účetní období, ve kterém se očekává realizace odložené daně. Lze ji analyzovat následovně:

	K 31.12.2019	Sazba daně	K 31.12.2018	Sazba daně
Kumulované daňové ztráty	0	%	0	%
Dlouhodobý majetek	8.567	%	8.990	%
Pohledávky	0	%	0	%
Zásoby	0	%	0	%
Rezervy	0	%	0	%
Ostatní přechodné rozdíly	0	%	0	%
<b>Celkem</b>	<b>8.567</b>		<b>8.990</b>	
<b>Odložená daň (závazek)</b>	<b>1.628</b>		<b>1.708</b>	



## 18. TRANSAKCE SE SPŘÍZNĚNÝMI STRANAMI

Přehled pohledávek a závazků včetně časového rozlišení vůči podnikům ve skupině:

	K 31.12.2019	K 31.12.2018
Pohledávky		
Pohledávky z obchodního styku	0	0
Úvěry poskytnuté	0	0
Ostatní pohledávky	0	0
<b>Pohledávky celkem</b>	<b>0</b>	<b>0</b>
Závazky		
*Závazky z obchodního styku	4.267	1.671
Úvěry přijaté	0	0
Ostatní závazky	0	0
*Výdaje příštích období	20.000	10.000
<b>Závazky celkem</b>	<b>24.267</b>	<b>11.671</b>

\*Společnost má od jediného společníka Statutární město Olomouc na základě smlouvy ve znění dodatků č. MAJ-EM-NS/17/2013/Plh ze dne 1.7.2013 pronajaty pozemky včetně trvalých porostů, budovy a lesní cesty a mosty. Smlouva je uzavřena na dobu od 1.7.2013 do 31.12.2020. Roční nájemné za běžné období činilo TKč 25 234 (2018: TKč 15.127).

## 19. PŘEHLED O PENĚŽNÍCH TOCÍCH (CASH FLOW) A PŘEHLED O ZMĚNÁCH VLASTNÍHO KAPITÁLU

Součástí účetní závěrky společnosti k 31.12.2019 je i Přehled o peněžních tocích a Přehled o změnách vlastního kapitálu.

Společnost sestavila přehled peněžních toků s využitím nepřímé metody. Peněžní ekvivalenty představují krátkodobý likvidní finanční majetek, který lze kdykoliv převést na peněžní prostředky.

## 20. VÝZNAMNÉ SKUTEČNOSTI

V průběhu roku 2019 doznívala kůrovcová kalamita z předchozích let. V rámci množství vytěženého dříví jsme překročili roční těžební etát více jak čtyřikrát. V březnu došlo k poškození zbylých porostů větrnou epizodou. V roce 2019 bylo dle statistik také nejteplejší léto za celou historii měření, což má významný dopad na zdravotní stav veškerých porostů a také na nově obnovené lesní porosty. Ani v roce 2019 neprobíhaly úmyslné mýtní těžby a veškerá těžba byla nahodilá – likvidace kůrovcem napadených jedinců (převážně smrk) a jasanů napadených fytopatogenem *Chalara fraxinea*. Situace je o to horší, že problém s nahodilými těžbami a kůrovcovou kalamitou není pouze v rámci ČR, ale zasáhl celou střední Evropu. Takové množství kulatého dříví na trhu způsobuje pokles jeho prodejní ceny a naplnění všech zpracovatelských kapacit.

V roce 2019 bylo hospodaření ovlivněno také finanční podporou ze strany státu formou příspěvků na hospodaření v lesích (částka 16.521 tis. Kč) a hlavně podporou na zmírnění dopadů kůrovcové kalamity (částka 36.240 tis. Kč). Od 1.6.2019 došlo v rámci PR Království k přechodu na bezzásahový režim. Tím došlo k výraznému navýšení újem za omezení hospodaření, které byly ve výši 3.358 tis. Kč

Výše uvedené skutečnosti mají vliv na meziroční vývoj údajů vykázaný v rámci výkazů roční účetní závěrky k 31.12.2018 a k 31.12.2019.





## 21. UDÁLOSTI PO DATU ÚČETNÍ ZÁVĚRKY

Mezi rozvahovým dnem a vyhotovením této roční účetní závěrky nedošlo k žádným událostem, které by měly významný dopad na účetní závěrku k 31.12.2019.

Společnost pro rok 2020 spatřuje možné riziko celého chodu společnosti v důsledku pandemie viru COVID-19. Na základě hodnocení rizika společnosti může dojít k omezení ekonomické aktivity napříč všemi sektory ekonomiky s dopadem na výsledek hospodaření, tj. vlastní kapitál v důsledku možného poklesu cen dřevní hmoty na trhu a propadu poptávky po kulatém dříví (kulatinové i vlákninové sortimenty).

Ke dni vyhotovení účetní závěrky nejsme schopni odhadnout míru rizika, dobu trvání mimořádných opatření a jejich vliv na celosvětovou i tuzemskou ekonomiku.

Nelze tak s požadovanou přesností stanovit očekávaný dopad recese na reálnou hodnotu majetku, zásob a pohledávek. V této souvislosti tudíž nebyly výkazy roční účetní závěrky společnosti k 31.12.2019 nikterak upravovány.











## 6. OSTATNÍ SKUTEČNOSTI

### 6.1 Informace o organizační složce, kterou má společnost v zahraničí

Společnost nemá žádnou organizační složku v zahraničí k 31.12.2019.

### 6.2 Přehled o stavu majetku společnosti za období 2019 je patrný z výkazů a přílohy roční účetní závěrky společnosti, která je nedílnou součástí této výroční zprávy.

### 6.3 Informace o aktivitách v oblasti výzkumu a vývoje a o výdajích na výzkum a vývoj

Společnosti nevynakládá žádné zvláštní výdaje na výzkum a vývoj v roce 2019.

### 6.4 Informace o aktivitách v oblasti ochrany životního prostředí

Společnost nevynakládá žádné zvláštní výdaje v souvislosti s ochranou životního prostředí.

### 6.5 Informace o pořizování vlastních akcií, zatímních listů, obchodních podílů

Společnost nepořídila v obchodním roce 2019 žádné vlastní akcie.

### 6.6 Informace o cenových, úvěrových a likvidních rizicích, které hrozí účetní jednotce, a o cílech a metodách řízení rizik společnosti, včetně její politiky při používání zajišťovacích derivátů

Společnost si není vědoma žádných významných hrozcích cenových, úvěrových a likvidních rizik, proto nepoužívá žádné zajišťovací deriváty.

Společnost čerpá bankovní úvěry na pořízení dlouhodobého majetku. Podmínky plynoucí z úvěrových vztahů jsou společností dodržovány.

### 6.7 Další informace požadované stanovami/zakladatelskými dokumenty

Žádné další informace požadované stanovami/zakladatelskými dokumenty pro uvedení ve výroční zprávě nejsou.

### 6.8 Další informace o důležitých skutečnostech, které nastaly mezi až po konci rozvahového dne

Mezi rozvahovým dnem a datem vyhotovením této výroční zprávy nedošlo k žádným událostem, které by měly významný dopad na účetní závěrku k 31.12.2019, či na údaje uvedené v této výroční zprávě.

### 6.9 Další informace o důležitých skutečnostech

Nenastaly žádné významné skutečnosti, které by nebyly uvedeny v této výroční zprávě a účetní závěrce za období 2019.





## 7. ZPRÁVA DOZORČÍ RADY

### Zpráva dozorčí rady Společnosti Lesy města Olomouce, a.s.

se sídlem Lomená 177/4, 779 00 Olomouc, IČ 28633032, zapsané v Obchodním rejstříku oddíl B, vložka 10156

„ O přezkoumání řádné účetní uzávěrky a výroční zprávy roku 2019 a vyjádření pro valnou hromadu dle ust. § 447 ZOK.“

Dozorčí rada v mezidobí od rozhodnutí jediného akcionáře pracovala ve složení:

Předseda: MUDr. Ivo Mareš, MBA  
Místopředseda: Ivana Kalodová  
Členové: Mgr. Martin Přerovský, MUDr. Milan Brázdil, MUDr. Pavel Hejtmánek,  
PhDr. Jiří Zima, Ing. Tomáš Hladík

Dozorčí rada vykonává svou kontrolní činnost na základě příslušných ustanovení zákona o obchodních korporacích a stanov společnosti.

#### 1. Činnost dozorčí rady v mezidobí jednání jediného akcionáře v působnosti valné hromady

Dozorčí rada dohlížela na výkon působnosti představenstva společnosti a na uskutečňování podnikatelské činnosti.

Dozorčí rada konstatuje, že vedení společnosti předkládalo pro jednání dozorčí rady požadované doklady a řádně zpracovávalo odpovědi na dotazy formulované v jejich zápisech. Představenstvo společnosti pravidelně předkládalo dozorčí radě zprávy o činnosti a její finanční situaci. Dále dozorčí rada konstatuje, že při kontrolní činnosti nebyly shledány žádné skutečnosti, které by byly v rozporu s platnou legislativou. Předseda a členové dozorčí rady se zúčastňovali jednání představenstva Lesy města Olomouce, a.s. a výsledky kontrolní činnosti byly prezentovány na jednáních představenstva.

#### 2. Přezkoumání dokumentů pro jednání jediného akcionáře v působnosti valné hromady

Účetní uzávěrka roku 2019 byla ověřena auditorem AUDIT TEAM, s.r.o., Jeremenkova 1211/40b, Hodolany, 779 00 Olomouc, oprávnění Komory auditorů České republiky č. 536, odpovědný auditor Ing. Marek Prachař, č. oprávnění auditora 2267. Auditor je určeným auditorem společnosti v souladu s § 17 ods. 1 zákona č. 93/2009 Sb. o auditorech a o změně některých zákonů (zákon o auditorech).

Dozorčí rada přezkoumala dokumenty pro jednání jediného akcionáře společnosti Lesy města Olomouce, a.s. na svém jednání dne 20.4.2020. K jednotlivým dokumentům zaujímá následující stanovisko:

- Dozorčí rada nemá žádné výhrady k účetní uzávěrce společnosti a souhlasí s výrokem auditora „bez výhrad“, vyplývající ze zprávy ze dne a doporučuje jedinému akcionáři účetní uzávěrku schválit.
- Dozorčí rada přezkoumala výroční zprávu společnosti za rok 2019 a doporučuje ji jedinému akcionáři ke schválení.
- Dozorčí rada přezkoumala „Zprávu o vztazích mezi ovládající a ovládanou osobou“ zpracovanou představenstvem společnosti a konstatuje, že tyto vztahy odpovídají běžným obchodním zvyklostem a jejich plnění, i protiplnění jsou přiměřená. Dozorčí rada doporučuje jedinému akcionáři zprávu schválit.

V Olomouci dne 20.4.2020

.....

Za dozorčí radu



## 8. ZPRÁVA O VZTAZÍCH MEZI OVLÁDAJÍCÍ A OVLÁDANOU OSOBOU

### **Ovládající osoba:**

Statutární město Olomouc, IČ 00299308  
(100 % podíl na základním kapitálu - jediný akcionář)

### **Ovládaná osoba:**

Lesy města Olomouce, a. s., IČ 28633032  
(dále jen propojené osoby)

## **SMLOUVY UZAVŘENÉ NEBO TRVAJÍCÍ MEZI PROPOJENÝMI OSOBAMI V ROCE 2019**

Pachtovní smlouva č. OMAJ-PR/PACH/002800/2015/Plh ze dne 30.12.2015 vč. dodatků č. 1 až 14.





## ZPRÁVA O VZTAZÍCH


**K PROPOJENÝM OSOBÁM/PODNIKŮM V ÚČETNÍM OBDOBÍ  
OD 01.01.2019 DO 31.12.2019  
(ZPRÁVA O VZTAZÍCH)**

**PODLE § 82 A NÁSL. ZÁKONA Č. 90/2012 SB., O  
OBCHODNÍCH SPOLEČNOSTECH A DRUŽSTVECH (ZÁKON  
O OBCHODNÍCH KORPORACÍCH/ZOK)**

společnosti

**Lesy města Olomouce, a.s.**

Sestaveno dne: 31.3.2020

  
\_\_\_\_\_

podpis statutárního orgánu





## 1. VŠEOBECNÉ INFORMACE O OVLÁDÁNÉ OSOBĚ

**Název:** Lesy Města Olomouce, a.s. (dále „společnost“)  
**Sídlo:** Olomouc – Neředín, Lomená 177/4, PSČ 779 00  
**Právní forma:** akciová společnost  
**Obchodní rejstřík:** Krajský soud v Ostravě, oddíl B, číslo 10156  
**Datum vzniku:** 21.08.2010  
**Identifikační číslo:** 286 33 032

### Předmět podnikání:

- výroba, obchod a služby neuvedené v přílohách 1 až 3 živnostenského zákona
- provádění staveb, jejich změn a odstraňování
- provádění trhacích a ohňostrojných prací
- silniční motorová doprava – nákladní provozovaná vozidly nebo jízdními soupravami o nejvyšší povolené hmotnosti přesahující 3,5 tuny, jsou-li určeny k přepravě zvířat nebo věcí

## 2. POVINNOST VYPRACOVAT ZPRÁVU O VZTAZÍCH K PROPOJENÝM OSOBÁM/PODNIKŮM (ZPRÁVA O VZTAZÍCH)

Obchodní podíly na společnosti Lesy Města Olomouce, a.s. v obchodním roce vlastnili následující společníci:

	Podíly v %
Statutární město Olomouc	100 %
<b>Celkem</b>	<b>100%</b>

Tím je podle § 74 a násled. ZOK dán poměr závislosti mezi Statutárním městem Olomouc jako ovládající osobou a společností Lesy Města Olomouce, a.s. jako ovládaným podnikem. Podle § 82 a násled. ZOK je řídicí orgán závislé společnosti povinen vypracovat písemnou zprávu o vztazích k ovládající osobě/podniku a ke všem ostatním osobám/podnikům ovládaným stejným ovládajícím podnikem (propojeným osobám/podnikům).

## 3. PŘEHLED PROPOJENÝCH OSOB/PODNIKŮ

Přehled všech propojených osob/podniků, se kterými měla ovládaná osoba v účetním období obchodní vztahy, je uveden v následující tabulce:

### Osoba/Podnik

Statutární město Olomouc

další N/A



#### 4. SEZNAM VŠECH SMLUV S PROPOJENÝMI OSOBAMI/PODNIKY A POSKYTNUTÁ PLNĚNÍ MEZI PROPOJENÝMI OSOBAMI/PODNIKY USKUTEČNĚNÁ ZA ÚČETNÍ OBDOBÍ

Ovládající osoba eviduje s propojenými osobami níže uvedené obchodní vztahy:

Přehled stávajících smluv s propojenými osobami/podniky mimo smlouvy o půjčce na vrub společnosti k 31.12.2019:

Propojená osoba/podnik	Předmět smlouvy
Statutární město Olomouc.	Smlouva o nájmu pozemků č. OMAJ-PR/PACH/002800/2015Plh ze dne 30.12.2015, včetně porostu, budov, cest a mostů na období 1.1.2016-31.12.2025 ve znění dodatků

*Pozn.: tabulka neobsahuje prostou přefakturaci plnění*

Přehled stávajících smluv s propojenými osobami/podniky mimo smlouvy o půjčce ve prospěch společnosti k 31.12.2019:

Propojená osoba/podnik	Předmět smlouvy
Statutární město Olomouc.	-

*Pozn.: tabulka neobsahuje případnou prostou přefakturaci plnění*

Přehled přijatých zápujček/úvěrů od propojených osob k 31.12.2019:

Propojená osoba/podnik	Sjednaná výše půjčky/úvěru (TKč)	Splatnost	Úroková sazba (%)	Nesplacený zůstatek 31.12.2019 (jistina/úroky)	Náklady na úroky v obchodním roce 2019
Statutární město Olomouc.	-	-	-	-/-	-

Přehled poskytnutých zápujček/úvěrů propojeným osobám k 31.12.2019:

Propojená osoba/podnik	Sjednaná výše půjčky/úvěru (TKč)	Splatnost	Úroková sazba (%)	Nesplacený zůstatek 31.12.2019 (jistina/úroky)	Výnosy z úroků v obchodním roce 2019
Statutární město Olomouc.	-	-	-	-/-	-



Rekapitulace plnění přijatá společností od propojených osob/podníků v účetním období: v tis. Kč

Propojený podnik	Nákup majetku	Nákup materiálu	Nákup zboží	Nákup služeb	Finanční náklady
Statutární město Olomouc.	0	0	0	25.234	0
<b>Celkem</b>	<b>0</b>	<b>0</b>	<b>0</b>	<b>25.234</b>	<b>0</b>

Rekapitulace plnění poskytnutých společností propojeným podnikům v účetním období:

Propojený podnik	Prodej majetku	Prodej materiálu	Prodej zboží	Prodej služeb	Finanční výnosy
Statutární město Olomouc.	0	0	0	256	0
<b>Celkem</b>	<b>0</b>	<b>0</b>	<b>0</b>	<b>256</b>	<b>0</b>

## 5. PLNĚNÍ PŘESAHOJÍCÍ 10% VLASTNÍHO KAPITÁLU

K 31.12.2019	TKč
Vlastní jmění společnosti	41.407 TKč
<b>10% podíl na vlastním jmění</b>	<b>4.141 TKč</b>

Ovládaná osoba uskutečnila v průběhu účetního období s propojenými osobami/podniky plnění týkající se majetku, které přesahovalo 10 % hodnoty vlastního jmění (popsáno v bodě 4. výše).

## 6. VÝHODY A NEVÝHODY PLYNOUCÍ ZE VZTAHŮ MEZI PROPOJENÝMI OSOBAMI VČETNĚ PŘÍPADNÝCH RIZIK PRO SPOLEČNOST

Hlavním smyslem existence společnost bylo a je oddělit specifický předmět činnosti a spravovat jej v rámci samostatného právního subjektu.

Nebyly shledány žádné zvláštní výhody a nevýhody plynoucí ze vztahů mezi propojenými osobami včetně případných rizik pro společnost, které by byly významné z pohledu zprávy o vztazích a nezbytné k pochopení vzájemných vztahů.

## 7. DALŠÍ PRÁVNÍ ÚKONY V ZÁJMU PROPOJENÝCH OSOB/PODNIKŮ

Nebyly provedeny žádné další právní úkony v zájmu nebo na popud propojených osob/podníků.

## 8. DALŠÍ (NEREALIZOVANÁ) OPATŘENÍ V ZÁJMU NEBO NA POPUD PROPOJENÝCH OSOB/PODNIKŮ

Neexistují žádná další opatření, která byla přijata (nebyla realizována) v zájmu nebo na popud propojených osob/podníků.





## **9. POSOUZENÍ PŘIMĚŘENOSTI PLNĚNÍ A PROTIPLNĚNÍ Z USKUTEČNĚNÝCH PRÁVNÍCH ÚKONŮ A ŠKOD Z (NEREALIZOVANÝCH) OPATŘENÍ, V ZÁJMU NEBO NA POPUD PROPOJENÝCH OSOB/PODNIKŮ**

Z právních úkonů uskutečněných s propojenými osobami/podniky nebo v zájmu či na popud propojených osob/podniků nevznikla společnosti žádná škoda.

Z opatření uvedených výše nevznikla společnosti žádná škoda.

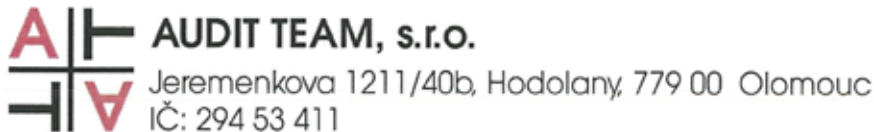
## **10. ZÁVĚREČNÉ PROHLÁŠENÍ**

Údaje uvedené v této zprávě jsou podle našeho nejlepšího vědomí a svědomí úplné a obsahují všechny údaje podle § 82 a násled. ZOK.





## 9. ZPRÁVA NEZÁVISLÉHO AUDITORA O OVĚŘENÍ ÚČETNÍ ZÁVĚRKY ZA ROK 2017



### ZPRÁVA NEZÁVISLÉHO AUDITORA PRO JEDINÉHO AKCIONÁŘE

společnosti **Lesy města Olomouce, a.s.**

#### **Výrok auditora**

Provedli jsme audit přiložené účetní závěrky společnosti **Lesy města Olomouce, a.s.** („Společnost“) sestavené na základě českých účetních předpisů, která se skládá z rozvahy k **31.12.2019**, výkazu zisku a ztráty, přehledu o změnách vlastního kapitálu a přehledu o peněžních tocích za rok končící **31.12.2019**, a přílohy této účetní závěrky, která obsahuje popis použitých podstatných účetních metod a další vysvětlující informace. Údaje o společnosti **Lesy města Olomouce, a.s.** jsou uvedeny v bodě I. přílohy této účetní závěrky.

Podle našeho názoru účetní závěrka podává věrný a poctivý obraz aktiv a pasiv společnosti **Lesy města Olomouce, a.s.** k **31.12.2019** a nákladů a výnosů a výsledku jejího hospodaření a peněžních toků za rok končící **31.12.2019** v souladu s českými účetními předpisy.

#### **Základ pro výrok**

Audit jsme provedli v souladu se zákonem o auditorech a standardy Komory auditorů České republiky (KA ČR) pro audit, kterými jsou mezinárodní standardy pro audit (ISA) případně doplněné a upravené souvisejícími aplikačními doložkami. Naše odpovědnost stanovená těmito předpisy je podrobněji popsána v oddílu Odpovědnost auditora za audit účetní závěrky. V souladu se zákonem o auditorech a Etickým kodexem přijatým Komorou auditorů České republiky jsme na Společnosti nezávislí a splnili jsme i další etické povinnosti vyplývající z uvedených předpisů. Domníváme se, že důkazní informace, které jsme shromáždili, poskytují dostatečný a vhodný základ pro vyjádření našeho výroku.

#### **Zdůraznění skutečnosti**

Upozorňujeme na bod 21 přílohy účetní závěrky popisující události po datu účetní závěrky do data jejího sestavení. Společnost zde uvádí, že v roce 2020 spatřuje možné riziko spojené s dopady opatření v důsledku epidemie nemoci COVID-19. Na základě hodnocení rizika společnosti může dojít k omezení ekonomické aktivity napříč všemi sektory ekonomiky s dopadem na výsledek hospodaření, tj. vlastní kapitál v důsledku možného poklesu cen dřevní hmoty na trhu a propadu poptávky po kulatém dříví (kulatinové i vlákninové sortimenty).

Ke dni vyhotovení účetní závěrky však existuje značná míra nejistoty ohledně intenzity a doby zavedení mimořádných opatření a jejich efektu na celosvětovou i tuzemskou ekonomiku, neboť neustále dochází k vývoji v této oblasti. Společnost uvádí, že nelze s požadovanou přesností stanovit očekávaný dopad výše uvedené situace na reálnou hodnotu majetku, zásob, pohledávek. Také z našeho pohledu nelze v současné době vyhodnotit, jak významný tento dopad může být.

Naš výrok není v souvislosti s touto záležitostí modifikován.



### **Ostatní informace**

Za ostatní informace se považují informace uvedené ve výroční zprávě mimo účetní závěrku a naši zprávu auditora. Za ostatní informace odpovídá statutární orgán společnosti.

Náš výrok k účetní závěrce se k ostatním informacím nevztahuje, ani k nim nevydáváme žádný zvláštní výrok. Přesto je však součástí našich povinností souvisejících s ověřením účetní závěrky seznámení se s ostatními informacemi a zvážení, zda ostatní informace uvedené ve výroční zprávě nejsou ve významném (materiálním) nesouladu s účetní závěrkou či našimi znalostmi o účetní jednotce získanými během ověřování účetní závěrky, zda je výroční zpráva sestavena v souladu s právními předpisy nebo zda se jinak tyto informace nejeví jako významně (materiálně) nesprávné. Pokud na základě provedených prací zjistíme, že tomu tak není, jsme povinni zjištěné skutečnosti uvést v naší zprávě.

V rámci uvedených postupů jsme v obdržенých ostatních informacích nic takového nezjistili.

### **Odpovědnost statutárního orgánu Společnosti za účetní závěrku**

Statutární orgán společnosti **Lesy města Olomouce, a.s.**, odpovídá za sestavení účetní závěrky podávající věrný a poctivý obraz v souladu s českými účetními předpisy a za takový vnitřní kontrolní systém, který považuje za nezbytný pro sestavení účetní závěrky tak, aby neobsahovala významné (materiální) nesprávnosti způsobené podvodem nebo chybou.

Při sestavování účetní závěrky je statutární orgán Společnosti povinen posoudit, zda je Společnost schopna nepřetržitě trvat, a pokud je to relevantní, popsat v příloze účetní závěrky záležitosti týkající se jejího nepřetržitého trvání a použití předpokladu nepřetržitého trvání při sestavení účetní závěrky, s výjimkou případů, kdy statutární orgán plánuje zrušení Společnosti nebo ukončení její činnosti, resp. kdy nemá jinou reálnou možnost než tak učinit.

### **Odpovědnost auditora za audit účetní závěrky**

Naším cílem je získat přiměřenou jistotu, že účetní závěrka jako celek neobsahuje významnou (materiální) nesprávnost způsobenou podvodem nebo chybou a vydat zprávu auditora obsahující náš výrok. Přiměřená míra jistoty je velká míra jistoty, nicméně není zárukou, že audit provedený v souladu s výše uvedenými předpisy ve všech případech v účetní závěrce odhalí případnou existující významnou (materiální) nesprávnost. Nesprávnosti mohou vznikat v důsledku podvodů nebo chyb a považují se za významné (materiální), pokud lze reálně předpokládat, že by jednotlivě nebo v souhrnu mohly ovlivnit ekonomická rozhodnutí, která uživatelé účetní závěrky na jejím základě přijmou.

Při provádění auditu v souladu s výše uvedenými předpisy je naší povinností uplatňovat během celého auditu odborný úsudek a zachovávat profesní skepticismus. Dále je naší povinností:

- Identifikovat a vyhodnotit rizika významné (materiální) nesprávnosti účetní závěrky způsobené podvodem nebo chybou, navrhnout a provést auditorské postupy reagující na tato rizika a získat dostatečné a vhodné důkazní informace, abychom na jejich základě mohli vyjádřit výrok. Riziko, že neodhalíme významnou (materiální) nesprávnost, k níž došlo v důsledku podvodu, je větší než riziko neodhalení významné (materiální) nesprávnosti způsobené chybou, protože součástí podvodu mohou být tajné dohody, falšování, úmyslná opomenutí, nepravdivá prohlášení nebo obcházení vnitřních kontrol představenstvem.
- Seznámit se s vnitřním kontrolním systémem Společnosti relevantním pro audit v takovém rozsahu, abychom mohli navrhnout auditorské postupy vhodné s ohledem na dané okolnosti, nikoli abychom mohli vyjádřit názor na účinnost vnitřního kontrolního systému.





- Posoudit vhodnost použitých účetních pravidel, přiměřenost provedených účetních odhadů a informace, které v této souvislosti představenstvo Společnosti uvedlo v příloze účetní závěrky.
- Posoudit vhodnost použití předpokladu nepřetržitého trvání při sestavení účetní závěrky představenstvem a to, zda s ohledem na shromážděné důkazní informace existuje významná (materiální) nejistota vyplývající z událostí nebo podmínek, které mohou významně zpochybnit schopnost Společnosti trvat nepřetržitě. Jestliže dojdeme k závěru, že taková významná (materiální) nejistota existuje, je naší povinností upozornit v naší zprávě na informace uvedené v této souvislosti v příloze účetní závěrky, a pokud tyto informace nejsou dostatečné, vyjádřit modifikovaný výrok. Naše závěry týkající se schopnosti Společnosti trvat nepřetržitě vycházejí z důkazních informací, které jsme získali do data naší zprávy. Nicméně budoucí události nebo podmínky mohou vést k tomu, že Společnost ztratí schopnost trvat nepřetržitě.
- Vyhodnotit celkovou prezentaci, členění a obsah účetní závěrky, včetně přílohy, a dále to, zda účetní závěrka zobrazuje podkladové transakce a události způsobem, který vede k věrnému zobrazení.

Naší povinností je informovat statutární orgán mimo jiné o plánovaném rozsahu a načasování auditu a o významných zjištěních, která jsme v jeho průběhu učinili, včetně zjištěných významných nedostatků ve vnitřním kontrolním systému.


V Olomouci, dne 20.4.2020

Kulaté razítko:



**AUDIT TEAM, s.r.o.**

Jeremenkova 1211/40b  
779 00 Olomouc - Hodolany  
(č. opr. auditorské společnosti 536)

  
.....  
**Ing. Marek Prachař**  
Podpis auditora odpovědného za vypracování  
zprávy jménem společnosti AUDIT TEAM, s.r.o.  
(č. opr. auditora 2267)





2020